



# MATHURIN MÉHEUT

M U S É E



## DOSSIER PÉDAGOGIQUE

à destination des enseignants

Exposition 2024



RÉGION ACADÉMIQUE  
BRETAGNE  
MINISTÈRE  
DE L'ÉDUCATION NATIONALE  
ET DE LA JEUNESSE  
MINISTÈRE  
DE L'ENSEIGNEMENT SUPÉRIEUR,  
DE LA RECHERCHE  
ET DE L'INNOVATION



Ministère de l'Éducation Nationale  
et de la Jeunesse

### **Ce dossier pédagogique vous propose :**

- Quelques informations sur le musée ainsi qu'un plan des espaces d'exposition.
- Une biographie de Mathurin Méheut et d'Yvonne Jean-Haffen.
- Les grands thèmes pouvant être exploités à différents degrés pour différentes matières, accompagnés de références et d'idées d'activités pour prolonger la réflexion (exposition permanente, temporaire, ainsi que pour un évènement).
- Un petit guide pratique pour vous aider à préparer votre visite.
- Un lexique des techniques abordées par Mathurin Méheut.

### **Retrouvez les activités pédagogiques du musée sur le site :**

<http://www.musee-meheut.fr>

( Visites / Etablissements du premier degré /ou/ Etablissements du second degré )

Document établi par :

V. Willemet, professeure relais auprès du Musée Mathurin Méheut (D.A.A.C) : [valerie.willemet@ac-rennes.fr](mailto:valerie.willemet@ac-rennes.fr)  
A. Brun, médiatrice au musée Mathurin Méheut.

Mise en page par A. Brun.



## SOMMAIRE

LE MUSÉE MATHURIN MÉHEUT	3
PLAN DU MUSÉE	4
MATHURIN MÉHEUT	5
PISTES PÉDAGOGIQUES	
Exposition permanente	7
Exposition temporaire : <i>Au cœur de la rencontre</i>	26
Évènement : <i>Quand l'art part en guerre</i>	38
TERMES TECHNIQUES	40
POUR PRÉPARER VOTRE VISITE	41
INFORMATIONS PRATIQUES	43





Le musée Mathurin Méheut avant.



Le musée Mathurin Méheut maintenant.

# LE MUSÉE MATHURIN MÉHEUT

## UN MUSÉE QUI S'EST TRANSFORMÉ

Fondé en 1972 par l'association *Les amis de Mathurin Méheut* et installé pendant près de 50 ans dans la Maison du Bourreau, le musée a déménagé en 2022 sur le site du Haras National de Lamballe.

Ce changement de site permet au musée de proposer un lieu plus adapté pour tous les publics ainsi que des espaces d'expositions plus grands pour mettre en valeur les oeuvres de la collection.

## FONCTIONNEMENT

Le musée Mathurin Méheut, accueille deux expositions : une exposition permanente, renouvelée à 90% chaque année, et une exposition temporaire.

L'exposition permanente permet de faire un tour d'horizon des thèmes de prédilection de Mathurin Méheut comme la faune, la flore, la Bretagne... mais aussi d'aborder d'autres aspects de son œuvre, notamment ses collaborations avec d'autres artistes tels que Colette ou bien encore son travail en tant que décorateur ou illustrateur.

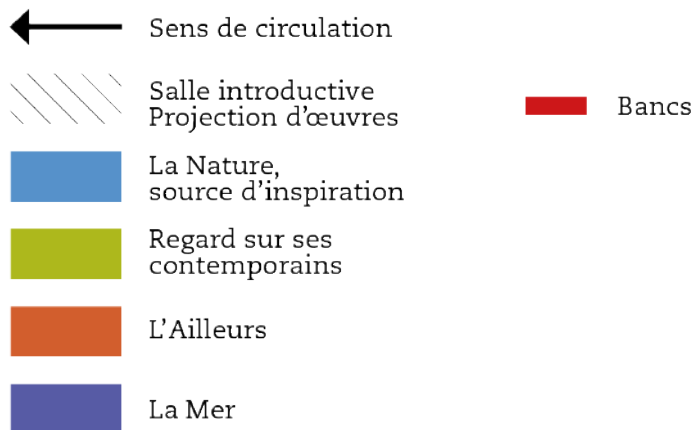
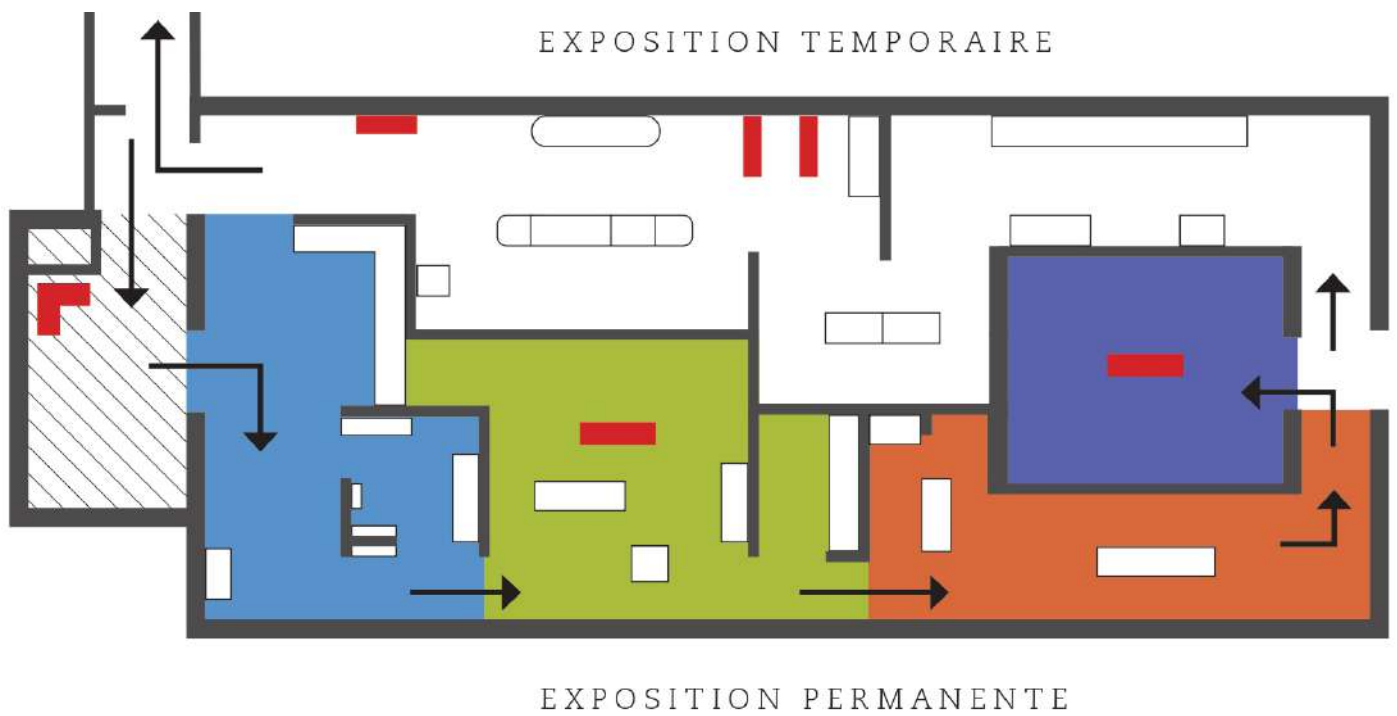
L'exposition permanente aborde différents thèmes :

- Premiers pas naturalistes
- Le monde marin
- Le monde terrestre
- Gens de terre, gens de mer
- La foi : fêtes et célébrations
- La guerre
- La Bretagne
- La Provence
- L'ailleurs et l'exotisme
- La tapisserie de la mer

# PLAN DU MUSÉE

L'exposition permanente correspond aux salles en couleurs sur le plan. Quatre espaces forment cette partie permanente : La Nature, Regard sur ses contemporains, L'Ailleurs, La Mer.

L'exposition temporaire correspond aux zones blanches, sur la partie haute du plan.





Mathurin Méheut - 1902

# MATHURIN MÉHEUT

## BIOGRAPHIE

- 1882** Naissance de Mathurin Méheut, le 21 mai à Lamballe.
- 1898** Inscription à l'Ecole des beaux-arts.
- 1902** Commence à travailler pour la revue Art et Décoration, s'inscrit à l'Ecole nationale des arts décoratifs, suit les cours d'Eugène Grasset à l'Ecole normale d'enseignement du dessin.
- 1904** Premier roman illustré : *Fantôme de Terre-Neuve* de Léon Berthaud.
- 1910** Arrive à Roscoff à la station de biologie marine pour un séjour de deux ans. Réalise une multitude de dessins et de gouaches.
- 1911** Premier livre documentaire illustré : *Etudes d'animaux*.
- 1912** Après la faune et la flore marine de Roscoff, découverte du Pays bigouden, des "gens de la mer" et des "travaux de la mer".
- 1913** Son travail à la station de biologie marine à Roscoff est présenté au public dans la publication en deux volumes de Maurice Pillard-Verneuil *L'étude de la mer. Flore et Faune de la Manche et de l'Océan*.
- 1913** Du 28 octobre au 24 décembre, exposition personnelle au musée des Arts décoratifs, pavillon de Marsan.
- 1914** Il entreprend un voyage aux Etats-Unis, à Hawaï et au Japon grâce à la bourse "Autour du monde" créée par le financier Albert Kahn, voyage interrompu par la déclaration de guerre.
- 1914-1919** Combattant pendant la Première Guerre Mondiale.
- 1919** Après la guerre, il est démobilisé à Penmarc'h. Nommé professeur à l'école Boule. Premiers contacts avec la faïencerie Henriot, à Quimper.
- 1921** Nommé peintre officiel du département de la Marine.
- 1923** Exposition personnelle à San Francisco.
- 1924** Premier séjour dans le midi chez Albert Kahn. Premiers décors de paquebots pour la Compagnie des Messageries Maritimes.
- 1925** Expose, avec la manufacture Henriot, ses services dits de *La mer* et *De la galette* à l'Exposition internationale des arts décoratifs.

- 1928** Premières créations à la Manufacture de Sèvres.
- 1929** Publication de *Regarde*, par Colette et Méheut.
- 1930** Décor du hall des Nations de l'immeuble H.J. Heinz, à Pittsburgh ; passage à New-York.
- 1932** Service de table pour le restaurant «Prunier» (Villeroy & Boch, Mettlach) : série d'assiettes sur le thème marin et création de menus sur le thème des Paysages côtiers en France.
- 1933** Premiers décors pour la Compagnie générale transatlantique. Croisière en Méditerranée orientale.
- 1937** Exposition internationale des arts et techniques de Paris : décoration pour le pavillon de la Bretagne et pour celui de la marine marchande.
- 1939** Réalisation du carton d'une tapisserie *Allégorie à la vie marine* (tapisserie *La Mer*) commandée
- 1941** Les cartons pour les mosaïques et les vitraux du restaurant lillois «A l'Huitrière» sont terminés.
- 1942** Commande du décor de l'institut de géologie de Rennes pour lequel il va se rendre sur les côtes bretonnes afin de les étudier. Décor achevé en 1946.
- 1945** Commence à exposer au Salon des peintres de la Marine.
- 1946** Achèvement de la tapisserie *La Mer* à la manufacture des Gobelins.
- 1947** Inauguration de l'Institut de géologie de Rennes.
- 1950** Travail à Mettlach chez Villeroy et Boch.
- 1951** Début des commandes de la Société française des transports pétroliers. Peintre honoraire de l'armée.
- 1952** Dernière commande décorative en Bretagne pour la Caisse d'Epargne de Pont-l'Abbé
- 1955** Exposition galerie Bernheim Jeune.
- 1956** Reçu à l'académie de Marine.
- 1957** Publication du dernier livre illustré par Mathurin Méheut, *Pêcheurs des quatre mers*, de Roger Vercel.
- 1958** Décès de l'artiste le 22 février.



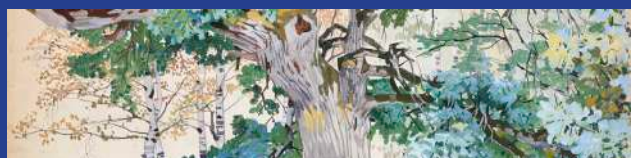
# Pistes pédagogiques

## EXPOSITION PERMANENTE

Pour vous aider à aborder le travail de Mathurin Méheut avec vos élèves, voici quelques thématiques importantes ainsi que des pistes pédagogiques pouvant s'adapter selon les niveaux et pour différentes matières.

### LA NATURE

8



Mathurin Méheut, «La plus chère», © ADAGP, Paris 2024.

### PORTRAITS DE SOCIÉTÉS

11



Mathurin Méheut, «Montée vers le zénith Torii du Kasuga, Nara», © ADAGP, Paris 2024.

### LA BRETAGNE

14



Mathurin Méheut, «Le GIC, le Pardon à l'île de Batz», © ADAGP, Paris 2024.

### LA GUERRE

17



Mathurin Méheut, «Les soldats du front», © ADAGP, Paris 2024.

### LE GESTE DE L'ARTISTE : LE TRAIT ET LES COULEURS

20



Mathurin Méheut, «Marsin salants, Carnac», © ADAGP, Paris 2024.

### L'ART DE VARIER LES TECHNIQUES

23



Mathurin Méheut, «Cubes», © ADAGP, Paris 2024.





Mathurin Méheut, «Le gros chêne», © ADAGP, Paris 2024.

## La nature

Mathurin Méheut a toujours été **un grand observateur**, capable, en quelques coups de crayons, de représenter son environnement avec justesse.

Déjà adolescent, Méheut parcourt les campagnes du Penthièvre, dessine les animaux de ferme et les chevaux du Haras de Lamballe, lui permettant ainsi de s'exercer.

Il suit plus tard les enseignements d'Eugène Grasset, qui a participé à l'Art Nouveau (1890-1910), et fait de ces « leçons » une étape importante de son processus créatif. En effet, selon Eugène Grasset, un artiste doit d'abord étudier les végétaux et les animaux, savoir les dessiner précisément et les connaître, avant de les styliser.

C'est dans cet objectif que Mathurin Méheut se déplace souvent selon les projets et les commandes. En véritable **artiste de terrain**, ce dernier n'hésite pas à déménager avec sa famille pour **être au plus près de ses sujets d'études**. Loin de se contenter d'une journée, l'artiste peut passer plusieurs années dans un même endroit afin de **s'imprégner des lieux et de comprendre toutes les facettes de la faune et de la flore**, qu'elle soit marine ou terrestre.

Mais Méheut ne se contente pas d'observer, il **se documente et va à la rencontre des hommes de sciences**. C'est le cas avec la **Station Biologique de Roscoff** où l'artiste passe deux ans à côtoyer les espèces mais aussi les chercheurs. De ces deux ans découle une production foisonnante regroupant plus de 1000 croquis et gouaches visibles dans les deux tomes d'*Etude de la Mer*, édités en 1913. Ce livre, proposant à la fois un aspect scientifique et artistique, permet à Mathurin Méheut d'être reconnu en tant qu'**artiste illustrateur** au début de sa carrière. Les œuvres réalisées pendant cette période, deviennent pour l'artiste de grandes références qu'il ré-exploite durant toute sa vie pour différents projets, y compris la décoration. Méheut réalise un processus similaire pour *Etude de la Forêt* (1927), où il s'installe durant plusieurs mois à Barbizon puis dans les Vosges.

Ainsi, toute sa carrière est marquée par cette démarche, entre documentation, inspiration et réinterprétation et où **la nature et les saisons sont de véritables moteurs à la création**.

Si l'artiste ne peut pas se rendre dans un lieu précis, cas de l'Inde pour son tableau *Le Cornac*, l'artiste n'hésite pas à trouver d'autres alternatives pour ses références : les zoos ou les cirques (pour les éléphants et autres animaux sauvages), ses anciens voyages ou le jardin d'Albert Kahn (pour les plantes et arbres exotiques).

Si Mathurin Méheut est avant tout **un artiste réaliste**, essayant de dépeindre son temps, il peut lui arriver pour certaines commandes ou projets d'intégrer **quelques éléments fantastiques** dans son bestiaire. Nous pouvons citer par exemple la Licorne, symbole de la compagnie des Messagers Maritimes pour laquelle Méheut a travaillé, ou bien la sirène dont le mythe est transformé par l'artiste dans son œuvre *Les femmes pagures*.

### Mots clés

NATURE	BIODIVERSITE
ANIMAUX / PLANTES	NATURALISME
RÉALISME / IMAGINAIRE	BOTANIQUE
SCIENCE / ART	TERRAIN
BESTIAIRE	ÉTUDES
HERBIER	OBSERVATION

### Matières associées

SVT - GÉO - FRANÇAIS - HIST - PHILO - EMC

# PISTES PÉDAGOGIQUES

## Pour les + jeunes

### Compétences

#### Cycle 1

- Observer, décrire des paysages et animaux.
- Utiliser un vocabulaire précis pour nommer et décrire.
- Découvrir ≠ formes d'expressions artistiques.
- Vivre et exprimer les émotions.
- Comprendre et s'exprimer en français.
- Comprendre et utiliser le langage des arts et du corps.
- Lire et analyser un paysage.
- Connaître des caractéristiques du monde vivant.
- Identifier et caractériser les modifications subies par un organisme.
- Décrire un milieu de vie dans ses diverses composantes.

### Boîte à idées

- Réaliser un abécédaire.
- Imaginer un bestiaire ou un herbier (voir site de la BNF).
- Ecrire des textes autour de la nature.
- Réaliser un imagier autour des 4 saisons à partir des oeuvres de Méheut.

#### Cycle 3

## Pour les + grands

### Compétences

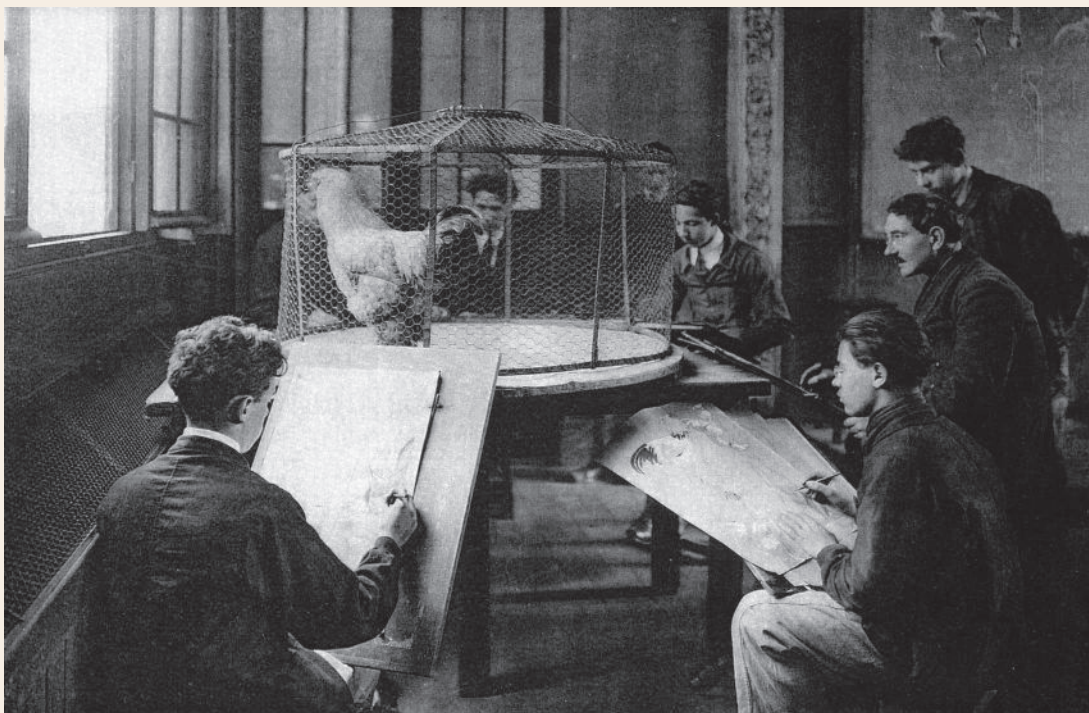
#### Cycle 4

- Comprendre et s'exprimer en français.
- Comprendre et utiliser le langage des arts et du corps.
- Comprendre la diversité et la dynamique du monde vivant.
- Analyser les différences entre une illustration scientifique et artistique.
- Etudier la notion de biodiversité et ses évolutions face aux sociétés et aux époques.

### Boîte à idées

- Représenter un être vivant de façons différentes (science / art)
- Ecrire des textes sur la nature ou le voyage.
- Associer des musiques ayant pour thème l'eau ou la mer (Smetana, *La Moldau* ; Ravel, *Jeu d'eau* ; Charles Trenet, *La Mer* ; Debussy, *La Mer* (1903-1905) ).
- Création d'une mélodie ou d'un bruitage en s'inspirant d'une oeuvre de Méheut.

#### Lycée



Mathurin Méheut donnant un cours de dessin d'observation à ses élèves de l'École Boule - 1922

## Pour aller plus loin

### • Artistes

- Léonard de Vinci
- Albrecht Dürer
- Albertus Seba
- Rosa Bonheur
- Impressionnistes
- Peintres de l'école de Barbizon

### • Films

- GIRAUD H., SZABO T., *Minuscule, la vallée des fourmis perdues*, film d'animation, 89 min, 2014.
- MYAZAKI H., *Ponyo sur la falaise*, film d'animation, 100 min, 2008.
- MYAZAKI H., *Princesse Mononoke*, film d'animation, 134 min, 1997.
- PERRIN J., CLUZAUD J., *Océans*, documentaire, 103 min, 2009.
- SAYDOUX M., CHARBONNIER L., *Le chêne*, documentaire, 77 min, 2022.
- SURVILA M., *Dans les bois*, 2018.

### • Jeux vidéos

- Circus Atos, *Under leaves*, jeu de réflexion, 2017.

### • Bibliographie

- GENEVOIX M., *Tendre bestiaire*, éd. Anne Carrière, 1999.
- GLEMAREC Michel, *Mathurin Méheut, Décorateur marin, entre art et science*, éd. Le Télégramme, 2013.
- DUROC J., PICHARD G., *En forêt, Mathurin Méheut et des regards contemporains*, éd. Locus Solus, Musée Mathurin Méheut, 2019.
- FISCHER J., *Animaux*, éd. Les grandes personnes, 2015.
- MAGNIN-GONZE J., *Histoire de la botanique*, éd. Delachaux et Niestlé, 2015
- SALVI C., *Le grand livre des animaux de Buffon*, éd. Renaissance du livre, 2002.
- SEBA A., *Cabinet des curiosités naturelles*, éd. Taschen, 2003.

### • Liens (à cliquer)

- Histoire de la botanique : <https://www.tela-botanica.org/2022/10/petite-histoire-de-lart-botanique-art-et-botanique/>
- Les animaux dans l'art : <https://www.bnf.fr/fr/mediatheque/les-animaux-dans-lart>
- La nature, l'art et nous , ARTE : <https://www.arte.tv/fr/videos/097589-001-A/la-nature-l-art-et-nous-1-3/>

### • Liens (à copier / coller pour accéder à la page)

- Des artistes à la station biologique de Roscoff : <https://www.toutatice.fr/portail/share/Rcg3p5>
- Le langage occulte des plantes : <https://www.beauxarts.com/grand-format/le-langage-occulte-des-plantes/>



Mathurin Méheut, «Montée vers le 2ème Torii du Kasuga, Nara», © ADAGP, Paris 2024.

## Portraits de sociétés

Bien qu'étant fortement inspiré par la nature, Mathurin Méheut s'intéresse aussi à **l'humain et à la société**. En tant qu'**artiste du réel**, il cherche dans beaucoup de ses œuvres à traduire une **époque dont il est le témoin**.

Vivant dans une période pleine de changement, Mathurin Méheut assiste également au début de la **mondialisation**.

Ainsi l'arrivée de **l'industrialisation** change peu à peu les modes de travail, y compris en Bretagne. De plus, certains pays, autrefois fermés, comme le Japon, sont en train de diffuser de nouveaux styles et formats artistiques en Occident. L'âge d'or des paquebots permet également à un plus grand nombre de personnes de se rendre dans des pays beaucoup plus éloignés.

C'est l'occasion pour l'artiste non seulement de produire ce qu'il appelle parfois des « documentaires », pour qualifier ses œuvres, mais aussi de découvrir certains artistes comme **Hokuzai** dont il est un grand admirateur.

Avide de connaissances et surtout dans le cadre de commandes, Mathurin Méheut profitera de ce contexte pour **voyager à l'étranger**.

Il réalise sa plus importante expédition entre 1913 et 1914, grâce au financier et mécène **Albert Kahn** (1860-1940) qui, après avoir visité la première exposition personnelle de l'artiste en 1913, lui offre une bourse de voyage autour du monde.

Grâce à ce financement, Meheut se rend aux Etats-Unis, à Hawaï puis au Japon, où il arrivera là-bas en avril 1914.

Fasciné par les décors et la culture japonaise, Meheut y voit dans le quotidien des pêcheurs et certains paysages, des airs qui lui rappellent la Bretagne. Touché par ce Japon entre tradition et ouverture sur le monde, l'artiste y décèle également dans l'art japonais, en particulier celui de la ligne, **un art qui fait écho à ses propres préoccupations artistiques**.

Bien que son voyage devait se poursuivre jusqu'en Inde, son séjour est écourté par la guerre qui éclate en Europe, forçant Méheut à quitter le Japon le 19 août 1914.

Méheut réalise d'autres voyages notamment en Crête, mais toujours dans le cadre de commandes. En France, il passe la plupart de ses étés en Bretagne et se rend régulièrement en Provence au printemps et en automne, inspiré par d'autres lumières et d'autres paysages.

Toujours dans **un souci d'authenticité**, Mathurin Méheut privilégie les **scènes du quotidien**, mettant en avant **les activités humaines** ainsi que le cadre de vie des hommes et des femmes tels qu'il peut les observer à son époque.

### Mots clés

COUTUME  
CULTURE  
OBSERVATION  
COMPARAISON  
PAYS  
SOCIÉTÉ

STÉRÉOTYPE  
MONDIALISATION  
ÉTHNOGRAPHIE  
DOCUMENTAIRE  
MODE DE VIE  
TÉMOIGNAGE

### Matières associées

GÉO - FRANÇAIS - HIST - PHILO - EMC - LANGUE

# PISTES PÉDAGOGIQUES

## Pour les + jeunes

### Compétences

#### Cycle 1

- Observer, décrire des paysages et des personnes.
- Réaliser une production plastique pour raconter, témoigner.
- Découvrir des oeuvres d'art comme traces ou témoignages.
- Comparer les modes de vie à différentes époques ou de différentes cultures.
- Construire des repères géographiques, historiques et culturels
- Travailler sur les préjugés et les différences, le rapport à autrui.

### Boîte à idées

- Réaliser un carnet de voyage.
- Rédiger un récit imaginaire à partir d'un titre ou d'une oeuvre.
- Reproduire un costume japonais en peinture ou par collage.

#### Cycle 3

## Pour les + grands

### Compétences

#### Cycle 4

- Situer les oeuvres d'art dans leur contexte historique et culturel.
- Reconnaître et connaître des oeuvres de domaines et d'époques variés, en saisissant le sens et l'intérêt.
- Identifier des caractéristiques inscrivant une oeuvre dans une aire géographique ou culturelle et dans un temps historique.
- Analyse et interprétation d'une oeuvre.
- Travailler sur les préjugés et les différences, le rapport à autrui.

### Boîte à idées

- Comparer les oeuvres de différents artistes représentant un même pays.
- Débat sur les influences que peuvent avoir les autres cultures sur l'art occidental.
- Réaliser un carnet de voyage.

#### Lycée



Mathurin Méheut dessinant au Japon - 1913

## Pour aller plus loin

- **Artistes**
  - Van Gogh
  - Monet
  - Henri Rivière
- **Films**
  - BICKERSTAFF D., *Van Gogh et le Japon*, documentaire, 87 min, 2019.
  - HASHIMOTO H., *Hokusai*, film, 90 min, 2023.
  - MYAZAKI H., *Princesse Mononoke*, film d'animation, 134 min, 1997.
  - OMORI T., *Dans un jardin qu'on dirait éternel*, film, 100 min, 2018.
- **Bibliographie**
  - CROS P., *La provenance des peintres*, éd. Citadelles & Mazenod, 2021.
  - MORISHITA N., *La cérémonie du thé, ou comment j'ai appris à vivre l'instant présent*, éd. Marabout, 2019.
  - GUILLE DES BUTTES Gilles (direction), PLAUD-DILHUIT Patricia (direction), *Bretagne Japon 2012, Un archipel d'expositions, 12 musées*, éd. Palantines, 2012.
  - SUKAGAWA D., *Les délices de Tokyo*, éd. Le livre de poche, 2015.
- **Liens** (à copier / coller pour accéder à la page)
  - Le japonisme : quand le Japon inspire l'art occidental : <https://www.kazoart.com/blog/japonisme-le-japon-inspire-lart-occidental/>
  - Une immersion totale dans la culture japonaise - Documentaire complet : <https://youtu.be/Kd-CuPM4Yhf0>
  - La Grande vague d'Hokusai - L'image déferlante | Faire l'histoire | ARTE : <https://youtu.be/47b3vKEw724>



Mathurin Méheut, «L'été, le Pardon à l'île de Batz», © ADAGP, Paris 2024.

## La Bretagne

Juste après la Première Guerre mondiale, Mathurin Méheut se réfugie en Bretagne pour se ressourcer.

Là-bas, en particulier dans le **Finistère**, l'artiste découvre toute la richesse bretonne dans **la fois et les célébrations** ainsi que dans ses **costumes traditionnels** qui le fascinent.

Guidé par cette inspiration, Méheut suit, comme un journaliste, **les processions** dans ces moments de rassemblements et en pleine action. Dans ses croquis, souvent faits sur le vif, Méheut se focalise sur **les vêtements et la posture des corps**.

Ce n'est pas la religion ni même l'individu seul que cherche à représenter l'artiste mais bien cette foule de personnes présentes dans une action collective avec des habits aux couleurs et aux motifs variés.

Encore une fois, l'artiste, dans ce travail, présente **une vision de la Bretagne qui n'est plus aussi présente dans notre quotidien mais qui persiste dans l'inconscient collectif** et qu'on cherche à faire perdurer lors de festivals spécifiques.

Cette Bretagne, si chère à Méheut, connaît également à son époque quelques mutations avec **les débuts de l'industrialisation**. Conscient de ces bouleversements, l'artiste cherche à **documenter le quotidien** des travailleurs dont les métiers sont potentiellement en voie de disparition.

Dans les métiers de la mer, certains sont emblématiques dans l'œuvre de l'artiste. Citons par exemple celui des **Goémoniers** dont le travail éreintant n'existe plus sous la forme que connaît Méheut à son époque, ou encore celui des **Paludiers**, qui à l'inverse est demeuré inchangé.

L'autre sujet qui le passionne est celui du **thème des marins et des pêcheurs**, où l'artiste, contrairement à d'autres, donne une vision plus paisible de ce monde de la mer. Sa nomination en 1921 de **peintre de la Marine** est l'occasion pour lui

de côtoyer de plus près ces personnes dans leur quotidien.

### Mots clés

COUTUME  
CULTURE  
COSTUME  
COMPARAISON  
TRAVAIL  
SOCIÉTÉ

TRADITION  
PRÉJUGÉ  
ÉTHNOGRAPHIE  
DOCUMENTAIRE  
MODE DE VIE  
TÉMOIGNAGE

### Matières associées

GÉO - FRANÇAIS - HIST - PHILO - EMC - LANGUE

# PISTES PÉDAGOGIQUES

## Pour les + jeunes

### Compétences

#### Cycle 1

- Observer, décrire des paysages et des personnes.
- Réaliser une production plastique pour raconter, témoigner.
- Découvrir des oeuvres d'art comme traces ou témoignages.
- Comparer les modes de vie à différentes époques ou de différentes cultures.
- Comprendre la vie rurale.
- Comprendre l'évolution des techniques, des modes de production.

### Boîte à idées

- Reproduire des costumes bretons, en peinture ou en collage.
- Jeu de comparaison entre des métiers anciens et d'aujourd'hui.

#### Cycle 3

## Pour les + grands

### Compétences

#### Cycle 4

- Situer les oeuvres d'art dans leur contexte historique et culturel.
- Reconnaître et connaître des oeuvres de domaines et d'époques variés, en saisissant le sens et l'intérêt.
- Identifier des caractéristiques inscrivant une oeuvre dans une aire géographique ou culturelle et dans un temps historique.
- Analyse et interprétation d'une oeuvre.
- Travailler sur les préjugés et les différences, le rapport à autrui.

### Boîte à idées

- Comparer les oeuvres de différents artistes représentant un même pays.
- Débat sur les influences que peuvent avoir les autres cultures sur l'art occidental.
- Rédiger un dialogue entre deux oeuvres ou entre les personnages d'une même oeuvre.

#### Lycée



Mathurin Méheut en Bretagne, accompagné de son élève Yvonne Jean-Haffen - 1929.



## Pour aller plus loin

- **Artistes**

- Eugène Bourdin
- Maurice Denis
- Paul Gauguin
- Emile Bernard
- Georges Lacombe

- **Films**

- CALVET M. , Bouyjou J., *Mon costume Glazik*, documentaire, 52 min, 2018.
- BRUNNGUEL F., *Istor bras Breizh - La Grande Histoire de la Bretagne*, documentaire en breton avec interview en français, 92 min, 2021.
- HELIA M., *Les filles de la sardine*, documentaire, 49 min, 2001.
- KREMER D., *Seuls, ensemble*, documentaire, 77 min, 2015.

- **Bibliographie**

- BAUD-BERTHIER Gilles (direction), *La Bretagne dans les Archives de la Planète, autochromes et films*, Albert-Kahn Musée et Jardins, éd. Conseil général des Hauts-de-Seine, 2009.
- BELLEC C., DELOUCHE D., LE ROUX-LE PIMPEC A , *100 métiers vus par les artistes en Bretagne*, éd. Liv'Editions , Musée du Faouët, 2017.
- BLANCHARD, N. et M., *La Bretagne au cinéma*, avec la collaboration de Loïc Blanchard, préface de Manuel Poirier, Paris, éd. Riveneuve éditions, collection « Cinéma », 2015.
- CARIOU André, *Le Pays bigouden vu par les peintres*, ed. Coop breizh, 2017.
- LE SAUX M-F, MENS D., DELOUCHE D., MICHAUD J-M., *Bretagne, terre des peintres*, éd. Cloître, 2003.

- **Liens** (à cliquer)

- La Bretagne au cinéma : [http://enenvor.fr/eoo\\_actu/livres/la\\_bretagne\\_au\\_cinema.html](http://enenvor.fr/eoo_actu/livres/la_bretagne_au_cinema.html)
- Les filles de la sardine : <https://bed.bzh/fr/films/les-filles-de-la-sardine>
- Istor bras Breizh - La Grande Histoire de la Bretagne : <https://bed.bzh/fr/films/istor-bras-breizh-la-grande-histoire-de-la-bretagne>

- **Liens** (à copier / coller pour accéder à la page)

- Une identité culturelle bretonne qui s'affirme par l'art : <https://fresques.ina.fr/ouest-en-memoire/parcours/0006/une-identite-culturelle-bretonne-qui-s-affirme-par-l-art.html>
- Mon costume Glazik : <https://www.kubweb.media/page/mon-costume-glazik-stangala-danse-bretonne-contemporaine-maud-calvet-joachim-bouyjou/>
- Les documentaires de la cinémathèque de Bretagne : <https://www.cinematheque-bretagne.bzh/base-documentaire-426-0-0-0.html>



## La guerre

Bien que la mobilisation générale soit annoncée le 1er août 1914, Méheut, qui est au Japon à ce moment-là, arrive bien plus tard sur le champ de bataille.

Il rejoint le 136ème Régiment d'Infanterie à Saint-Lô au début du mois d'octobre.

Méheut sait ce qui l'attend mais ne manque pas pour autant de prendre avec lui de quoi dessiner et peindre durant cette période.

D'abord **au cœur des conflits** en tant que fantassin avec le grade de sergent, l'artiste **suit de près le quotidien de ses camarades** avec son lot de joie et de peine.

Malgré la violence des combats, Méheut, dans ses œuvres, nous dépeint au contraire **des scènes intimes et touchantes** où les soldats retrouvent **une humanité**. Le repas, le repos, le théâtre, les lettres, le guet, sont autant de moments qui donnent à Méheut prétexte à peindre ou à dessiner dès qu'il en a l'occasion afin de tenir le coup.

Il écrit également **près d'un millier de lettre illustrées** à sa femme qui permettent de comprendre dans quel état d'esprit est l'artiste durant la Première Guerre Mondiale.

Surnommé amicalement « le bucheur » par « ses poilus », l'artiste utilise principalement **l'aquarelle**, plus rapide et économique, et **adapte son matériel selon les circonstances** : de la simple feuille à carreaux à du papier un peu plus adapté au dessin ou à la peinture.

Lorsqu'elle en a la possibilité, sa femme lui envoie de temps en temps du matériel pour compléter son stock.

Rapidement, ses compétences artistiques sont reconnues par ses supérieurs qui y voient une opportunité de les utiliser à des desseins militaires. Méheut est ainsi éloigné des tranchées et est rattaché au **service topographique** à partir de 1916.

Même avec ce nouveau poste, l'artiste continue à représenter son quotidien, et profite de ce nouveau cadre pour s'essayer à des techniques plus mixtes.

Beaucoup d'œuvres de cette période ont fait l'objet d'éditions : *Jeunes ruines, poèmes de guerre* (1917), *Croquis de guerre* (1918), *Les Croix de bois* (1947).

Mathurin Méheut **connaît également la Seconde Guerre mondiale** mais ne participe pas aux combats, ce qui ne l'empêche pas de dépeindre dans ses œuvres ce qu'il observe durant cette période.

### Mots clés

QUOTIDIEN  
SOLDAT  
GUERRE  
UNIFORME  
TRANCHÉE

CONFLIT  
MONDIALISATION  
DOCUMENTAIRE  
MODE DE VIE  
TÉMOIGNAGE

### Matières associées

GÉO - FRANÇAIS - LETTRE - HIST - PHILO - EMC

# PISTES PÉDAGOGIQUES

## Pour les + jeunes

### Cycle 3

#### Compétences

- Observer, décrire des paysages et des personnes.
- Réaliser une production plastique pour raconter, témoigner.
- Découvrir des oeuvres d'art comme traces ou témoignages.
- Comprendre la violence des deux Guerres Mondiales à travers des témoignages.
- Comprendre l'ampleur des deux conflits en les situant dans leurs contextes européen et mondial.

#### Boîte à idées

- Imaginer des lettres de soldats.
- Illustrer des vraies lettres de soldats.
- Etudier d'autres formes d'art pendant la guerre (ex : art des tranchées)

## Pour les + grands

### Compétences

#### Cycle 4

- Situer les oeuvres d'art dans leur contexte historique et culturel.
- Reconnaître et connaître des oeuvres de domaines et d'époques variés, en saisissant le sens et l'intérêt.
- Identifier des caractéristiques inscrivant une oeuvre dans une aire géographique ou culturelle et dans un temps historique.
- Comprendre la violence subie par les militaires et les civils.

#### Boîte à idées

- Imaginer des lettres de soldats décrivant leurs souffrances et/ou écrire la réponse faite par la famille (femme, enfant, parents).
- Faire rédiger un carnet de guerre d'un poilu ( *projet interdisciplinaire possible : lettres / histoire / arts-plastiques* )
- Etudier d'autres formes d'art pendant la guerre (ex : art des tranchées)

↓  
Lycée



Mathurin Méheut dans les tranchées - photographie - 1916

## Pour aller plus loin

### • Artistes

- Fernand Léger
- Gino Severini
- Christopher Nevinson
- Otto Dix
- Boccioni
- Maurice Denis
- Felix Vallotton

### • Films

- BUDOR H., *Le soldat de boue, Mathurin Méheut dans la Grande Guerre*, 52 mins, 2017.
- COLLET B., *Le jour de gloire*, court-métrage, 6 min 30, 2007.
- DUPONTEL A., *Au revoir là-haut*, film, 115 min, 2017.
- JACKSON P., *Pour les soldats tombés*, film, 99 min, 2018.
- JEUNET J-P., *Un long dimanche de fiançailles*, film, 133 min, 2004.
- MENDES S., *1917*, film, 119 min, 2019.
- KUBRICK S., *Les sentiers de la gloire*, film, 88 mins, 1957.

### • Jeux vidéos

- FANISE Y., TUMELAIRE P., *Soldats inconnus : mémoires de la grande guerre*, jeu d'aventure et de réflexion, 2014.
- FANISE Y., *11-11 Memories Retold*, jeu d'aventure narratif, 2018.

### • Bibliographie

- FERRO M., AMAT J-P., GUELTON F., *Le musée de la Grande Guerre pays de Meaux, un nouveau regard sur 14-18*, éd. Recherche midi, Musée de la Grande Guerre pays de Meaux, 2011.
- GUYVARCH D., LAGADEC Y., *Les Bretons et la Grande Guerre, images et histoire*, éd. Presses Universitaires de Rennes, 2013.
- JUDE E. et P., *Mathurin Méheut, des ennemis si proches, 1914-1918*, éd. Ouest-France, 2001, 2014.
- MICHAUD Jean-Marc, *La Première Guerre Mondiale vue par les peintres de la Bretagne*, Musée du Faouët, éd. Liv'Editions, 2014
- LACAILLE F., PETITEAU A., *Photographies de poilus, Soldats photographes au coeur de la Grande Guerre*, éd. Somogy éditions d'art, 2004.
- *Ceux de 14, Les écrivains dans la Grande Guerre*, Hors série, Le Figaro, 2013.

### • Liens (à copier / coller pour accéder à la page)

- L'art pendant la Grande Guerre : <https://associationheritages.com/2020/10/25/lart-pendant-la-grande-guerre/>
- Comment les artistes représentent-ils la Première Guerre Mondiale ? : <https://www.maxicours.com/se/cours/histoire-des-arts-la-premiere-guerre-mondiale/>
- La Grande Guerre dans les Arts et les Lettres : [https://www.herodote.net/La\\_Grande\\_Guerre\\_dans\\_les\\_arts\\_et\\_les\\_lettres-synthese-2825-435.php](https://www.herodote.net/La_Grande_Guerre_dans_les_arts_et_les_lettres-synthese-2825-435.php)
- L'art pendant la Seconde Guerre Mondiale : <https://histoire-image.org/albums/art-seconde-guerre-mondiale>
- «Le jour de gloire» de Bruno Collet : <https://www.kubweb.media/page/animation-jour-de-gloire-guerre-bruno-collet/>



Mathurin Méheut, «Marais salants, Carnac», © ADAGP, Paris 2024.

## Le geste de l'artiste : le trait et les couleurs

Formé à l'école des Beaux-arts de Rennes en 1898, puis à l'école des Arts décoratifs à Paris en 1902, Mathurin Méheut alterne assez vite **deux styles artistiques** : l'un académique et réaliste, l'autre plus libre et spontané. Il adoptera ce dernier tout au long de sa vie.

Lors de la réalisation de ses dessins, Méheut va souvent à l'extérieur pour réaliser **des croquis souvent au crayon gras** et réhaussé de **gouache**.

Muni d'un matériel à la fois pratique et résistant, adapté à son mode de création, Méheut **cherche à travailler vite pour saisir l'instant**. De plus, afin de gagner du temps, il multiplie les croquis sur une même page tout en éliminant le superflu.

Lors de ces sessions de travail, **la mise en page fait toujours l'objet d'une réflexion**. Ainsi l'utilisation de **la couleur** dépend de l'intention du moment, de l'émotion exprimée devant un paysage ou un spectacle. Lorsqu'il n'a pas le temps, l'artiste fait des annotations, précise le nom des couleurs sur son croquis et associe parfois un numéro à chaque couleur qu'il compte ajouter plus tard.

Lorsque l'artiste a la possibilité d'ajouter ces nuances à ses œuvres, il se dégage une ambiance où souvent la luminosité, l'environnement représenté et les saisons sont de bonnes occasions pour l'artiste de sublimer les couleurs. **Le jaune, le bleu et le rouge** en particulier, rythment ses productions. Il peut s'agir de **petits aplats** sur une zone précise pour mettre en valeur un détail ou bien d'un recouvrement intégral de l'œuvre dans **un camaïeu** d'une seule couleur de façon presque obsédante.

Bien que l'artiste **utilise différentes techniques de peinture** (huile, aquarelle, caséine, gouache), Méheut a une préférence pour cette dernière qui permet une juxtaposition des couleurs tout en étant rapide d'emploi et surtout conservant **sa matité**. En effet, l'artiste n'aime pas le côté brillant de la peinture.

Concernant **le graphisme**, Méheut **va à l'es-**

**sentiel** sans pour autant aller dans la caricature, et permet au sujet représenté de **conserver son caractère vivant**.

A travers ses œuvres, une grande place est faite aux postures et gestes des personnes et des êtres vivants donnant parfois, par le style, **une impression de mouvement** pouvant se rapprocher de la bande dessinée.

### Mots clés

COULEUR	MOUVEMENT
DESSIN	STYLE
LIGNE / TRAIT	RÉALISTE / ABSTRAIT
GESTE	POINT DE VUE
DÉTAIL / CROQUIS	CADRAGE
TECHNIQUE	

### Matières associées

FR - GEO - HIST - PHILO - EMC - ARTS PLAST -  
LETTRES - LANGUE

# PISTES PÉDAGOGIQUES

## Pour les + jeunes

### Compétences

#### Cycle 1

- Observer, décrire les formes et les couleurs, les expérimenter.
- Exprimer ses émotions.
- Utiliser le dessin comme moyen d'expression.
- Connaître diverses formes artistiques.
- Confronter sa perception à celle des autres, donner son avis.
- Comprendre ce qu'est une narration visuelle.
- Comprendre la notion de représentation.

### Boîte à idées

- Travailler la notion de nuancier.
- Associer un objet ou une émotion à partir d'une couleur.
- Déconstruire le mouvement en réalisant un praxinoscope (copier le lien ci-dessous) :
- [https://www.youtube.com/watch?v=EG\\_fIQJLAYI](https://www.youtube.com/watch?v=EG_fIQJLAYI)

#### Cycle 3

## Pour les + grands

### Compétences

#### Cycle 4

- Connaître les caractéristiques des ≠ documents étudiés.
- Connaître les ≠ catégories d'images, leurs procédés de fabrication, leur transformation.
- Reconnaître et connaître des oeuvres de domaines et d'époque variés, en saisir le sens et l'intérêt.
- Proposer et soutenir l'analyse et l'interprétation d'une oeuvre.
- Se familiariser avec des lieux artistiques.
- Ouvrir sa sensibilité à l'oeuvre d'art.

### Boîte à idées

- Travailler le dessin d'observation.
- Déconstruire le mouvement en réalisant un flipbook (photo, dessin, peinture) :
- <https://www.youtube.com/watch?v=Ovp55-Pd1Ew>

#### Lycée



Mathurin Méheut à Roscoff - mise en scène de l'artiste en plein travail - 1912

## Pour aller plus loin

- **Artistes**

- Picasso
- Enki Bilal
- Gauguin
- Monet

- **Films**

- LAGUIONI J-F., *Le tableau*, film d'animation, 2011
- MASUNARI K., ASANO K., *Blue period*, série d'animation (tirée du manga du même nom de Tsubasa Yamaguchi), 2021.

- **Jeux vidéo**

- Silver Lining Studio, *Behind the Frame*, jeu d'aventures et de réflexion, 2021.

- **Bibliographie**

- ASHBY C., *Les couleurs de l'Art, l'histoire de l'art en 80 palettes*, éd. Pyramyde, 2023.
- PASTOUREAU M., *Histoire d'une couleur ( Bleu, Noir, Vert, Rouge, Jaune, Blanc )*, éd. Seuil, 2000 - 2022.

- **Liens** (à cliquer)

- 270 ans avant le premier nuancier Pantone, un artiste répertoria toutes les couleurs dans un ouvrage de 800 pages : <https://inspirationsgraphiques.com/2017/06/30/270-ans-avant-le-premier-nuancier-pantone-un-artiste-repertoria-toutes-les-couleurs-dans-un-ouvrage-de-800-pages/>
- Le trait, matière à penser : <https://www.artshebdomedias.com/article/le-trait-matiere-a-penser/>
- La base d'un trait : <https://europe-arts.fr/la-base-dun-trait/>
- MOOC , Couleurs - Bleu (vidéo Grand Palais) : [https://youtu.be/jp\\_pGceQKz8](https://youtu.be/jp_pGceQKz8)
- MOOC , Couleurs - Jaune (vidéo Grand Palais) : <https://youtu.be/XCOTC4L7oxo>
- MOOC , Couleurs - Rouge (vidéo Grand Palais) : <https://youtu.be/L6agkXeoFUI>
- Histoire de l'art, la ligne et la couleur : <https://www.youtube.com/watch?v=DfJcykroyvA>

- **Liens** (à copier / coller pour accéder à la page)

- Histoire des pigments dans la peinture : <https://astucesdartiste.com/histoire-pigments-peinture/>

## L'art de varier les techniques

Curieux de tout et aimant expérimenter de nouvelles choses, l'artiste acquiert au cours de sa vie **des savoirs-faire** qui font de lui un homme extrêmement **polyvalent** avec **différents statuts**, donnant ainsi une grande richesse à son art.

### Illustrateur :

Tout au long de sa carrière, Méheut est un **illustrateur réputé**. Dès 1904, il travaille pour la revue **Art et décoration**. C'est cependant le succès de son livre *Etude de la mer* en 1913 qui lui permet une reconnaissance dans ce domaine.

Par la suite, il obtient diverses commandes notamment pour **des livres illustrés**, souvent à la demande des éditeurs. A l'exception du livre *Regarde* (1927), où les textes de l'auteur **Colette** s'adaptent aux œuvres de l'artiste, Méheut, dans les autres projets, harmonise ses illustrations en fonction des écrits.

L'artiste exerce également son talent pour **des plaquettes, menus ou ouvrages** réalisés pour les Messageries maritimes, la Maison Le Minor ou encore le restaurant Prunier. Prouvant, ainsi sa capacité de varier les formats selon les commandes.

### Peintre :

Même dans la peinture, Méheut est un artiste qui varie les techniques selon ses projets et les effets qu'il souhaite produire.

Bien qu'il utilise de temps en temps **la peinture à l'huile**, Méheut lui reproche ses brillances, ses effets d'épaisseur et d'empâtement. C'est pourquoi ses techniques de prédilection sont celles solubles à l'eau. Ainsi **la gouache et la caséine** sont très présentes dans son travail, que ce soit lors de ses périodes de recherches ou bien lors de la réalisation d'œuvres d'atelier. La gouache, en particulier est, pour Méheut, la méthode rapide d'emploi et produisant un résultat mat. De plus, cette technique facilite la juxtaposition et superposition des couleurs.

Quant à **l'aquarelle**, cette technique est plutôt utilisée par l'artiste lors de sa jeunesse ainsi que pendant la Première Guerre mondiale, où les contraintes de temps et de matériel obligent ce dernier à la privilégier.

### Décorateur et sculpteur :

Suite à sa visite des ateliers de la faïencerie Henriot, à Quimper, l'artiste voit dans la céramique un champ d'expérimentation passionnant où il peut développer son art en trois dimensions.

Son premier projet, *le service La Mer* (1921), permet à Méheut d'être **reconnu en tant qu'artiste décorateur**, lui ouvrant les portes à de nouvelles créations et collaborations (Henriot, la Manufacture de Sèvres, Villeroy & Bosch).

Loin de se contenter d'imaginer des services, l'artiste **élargit ses productions** en décorant d'autres supports comme des boîtes ou encore en réalisant des sculptures animalières ou humaines.

En parallèle de ce travail, Méheut est appelé pour **décorer des navires ou des salles de bâtiments privés ou publics**. On note par exemple 27 paquebots pour différentes compagnies maritimes (Les Messageries Maritimes, La Compagnie Générale Transatlantique, La Société Française des transports pétroliers). Mais également la décoration de plusieurs villas telles que la *villa Caruhel* à Etable-sur-Mer ou encore la *Villa Miramar* à Cap Martin.

### Graveur :

C'est principalement dans le cadre de projet d'édition que Mathurin Méheut s'initie à cet exercice. D'abord **sur bois**, la gravure de Méheut évolue pour correspondre à son style plus spontané.



Méheut invente même quelques procédés de gravures qu'il fait breveter.

### Méheut et le textile :

Un autre aspect plus particulier de la carrière de Méheut est son rapport au tissu.

Méheut ne coud pas, ni ne tisse, mais **imagine quelques motifs pour des vêtements** d'enfants et, surtout, réalise en 1939 **un carton** à la demande de la **Manufacture des Gobelins** pour réaliser la célèbre *tapiserie La Mer* terminée en 1946.

### Mots clés

TECHNIQUE	SCULPTURE
GESTE	EDITION
DÉCORATION	COMMANDE
DESSIN	POLYVALENCE
PEINTURE	COLLABORATION
GRAVURE	

### Matières associées

FR - HIST - PHILO - EMC - ARTS PLAST - LETTRES

## PISTES PÉDAGOGIQUES

### Pour les + jeunes

#### Compétences

#### Cycle 1

- Observer, décrire les formes et les couleurs, les expérimenter.
- Exprimer ses émotions.
- Utiliser le dessin comme moyen d'expression.
- Connaître diverses formes artistiques.
- Confronter sa perception à celle des autres, donner son avis.
- Comprendre une narration visuelle.
- Comprendre la notion de représentation.

#### Boîte à idées

- Fabrication de boîtes et les décorer comme Méheut.
- Imaginer des assiettes et les décorer.
- Fabriquer des animaux en argile.
- Imaginer une histoire à partir des oeuvres de Mathurin Méheut.

#### Cycle 3

### Pour les + grands

#### Compétences

#### Cycle 4

- Connaître les caractéristiques des ≠ documents étudiés.
- Connaître les ≠ catégories d'images, leurs procédés de fabrication, leur transformation.
- Reconnaître et connaître des oeuvres de domaines et d'époque variés, en saisir le sens et l'intérêt.
- Proposer et soutenir l'analyse et l'interprétation d'une oeuvre.
- Se familiariser avec des lieux artistiques.
- Ouvrir sa sensibilité à l'oeuvre d'art.

#### Boîte à idées

- Réflexion autour de la notion d'édition
- Imaginer une histoire à partir des oeuvres de Mathurin Méheut.
- Travailler sur la notion de musée, de scénographie : comment mettre en valeur un artiste aux multiples facettes.

#### Lycée



## Pour aller plus loin

- **Artistes**

- Léonard de Vinci
- Picasso
- Dali
- Yvonne Jean-Haffen

- **Bibliographie**

- BOENNEC S., DELOUCHE D., MAHIEUX C., *Mathurin Méheut, brodeur d'images*, Musée Mathurin Méheut, Musée Bigouden, éd. Locus Solus, 2016.
- GLEMAREC Michel, *Mathurin Méheut, Décorateur marin, entre art et science*, éd. Le Télégramme, 2013.
- GOUDINOU V., *Ouvrer à plusieurs : Regroupements et collaborations entre artistes*, éd. Presses Universitaires du Septentrion, 2015.
- LE STUM P., DELOUCHE D., CAUDRON V., *Mathurin Méheut, Impressions gravées*, Musée Mathurin Méheut, éd. Locus Solus, 2017.
- LUCAS A., *La céramique artistique de Quimper*, ed. Palantines, 2003.

- **Liens** (à cliquer)

- Métissage, intermédia et polyvalence : <https://books.openedition.org/pufr/29510>
- C'est pas sorcier, Peintures : [https://youtu.be/pajiChDCG\\_8](https://youtu.be/pajiChDCG_8)
- C'est pas sorcier, Céramiques : <https://youtu.be/juwlaXucOo8>

- **Liens** (à copier / coller pour accéder à la page)

- La collaboration artistique au XXe siècle : <https://mr-expert.com/collaboration-artistique-xx-siecle/>

BRETAGNE



AU  
CŒUR  
DE LA  
RENCONTRE

— DU  
6 AVR  
2024

AU —  
4 JAN  
2025

LETTRES ILLUSTRÉES DE MATHURIN MÉHEUT  
À YVONNE JEAN-HAFFEN

## EXPOSITION TEMPORAIRE

# AU CŒUR DE LA RENCONTRE :

## Lettres illustrées de Mathurin Méheut à Yvonne Jean-Haffen

**Du 6 avril 2024 au 4 janvier 2025.**

Artiste, élève et disciple de Mathurin Méheut dès leur rencontre dans les années 20, Yvonne Jean-Haffen est aussi sa plus proche amie. Pendant plus de 30 ans, ils collaborent à de nombreuses œuvres et nourrissent une correspondance fournie dont il reste aujourd'hui plus de 1 400 lettres ornées.

Ces lettres, dont certaines exposées ici sont inédites, permettent de découvrir un peu plus l'homme. Par l'image, et parfois le texte, elles disent des moments de vie partagés ou séparés. Elles montrent ce talent d'immédiateté, du trait jeté et de la couleur posée de l'artiste.

L'exposition propose d'en découvrir bon nombre, mises en perspective avec d'autres œuvres des deux artistes. Elle offre un parcours sur des chemins moins connus de Mathurin Méheut.



Yvonne Jean-Haffen «Autoportrait de face»

# YVONNE JEAN-HAFFEN

## BIOGRAPHIE

- 1895** Naissance d'Yvonne Haffen à Paris, dans une famille issue de l'est de la France.
- vers 1913-1914** Fréquente en secret l'Académie de la Grande Chaumière. Là bas elle étudie, d'après modèle vivant, le corps et le mouvement.
- 1920** Se marie avec Edouard Jean avec qui elle a correspondu pendant la première guerre mondiale en tant que marraine de guerre. Elle devient Mme Jean-Haffen.
- 1924-1925** Premières exposition aux Artistes français en tant qu'«élève» d'Auguste Leroux.
- 1924** Rencontre Mathurin Méheut et devient son élève. Yvonne Jean-Haffen se détourne des portraits et des natures mortes qu'elle faisait jusqu'alors pour dessiner et peindre en plein air. Elle entre à la même époque dans le groupe des Artistes Décorateurs.
- 1926** Yvonne Jean-Haffen accompagne Méheut en Sologne pour réaliser des études en prévision de l'illustration du livre *Raboliot* de Maurice Genevoix. Elle découvre la même année la Bretagne.
- 1927** Découverte de la faïencerie Henriot à Quimper. Yvonne Jean-Haffen s'essaie à la décoration sur céramique.
- 1930** L'artiste rejoint Méheut aux Etats-Unis et collabore avec lui au décor de la salle de conférence de l'immeuble de la compagnie Heinz.
- 1937** Achat de la maison La Grande Vigne, à Dinan.
- 1944** Réalise avec Méheut des décors pour l'Institut de Géologie de Rennes.
- 1945** Publication de *En dérive* de Roger Vercel pour lequel Yvonne Jean-Haffen fait les illustrations.
- 1947** Devient sociétaire de la Société nationale des Beaux Arts. Reprise des commandes avec les compagnies des transports maritimes et les manufactures.
- 1972** Ouverture du Musée Mathurin Méheut dont Yvonne Jean-Haffen a été l'une des fondatrices.
- 1993** Yvonne Jean-Haffen meurt à Dinan à l'âge de 98 ans

# Pistes pédagogiques

## EXPOSITION TEMPORAIRE

Pour vous aider à aborder l'exposition temporaire «**Au cœur de la rencontre : lettres illustrées de Mathurin Méheut à Yvonne Jean - Haffen**», voici quelques thématiques importantes ainsi que des pistes pédagogiques pouvant s'adapter selon les niveaux et les différentes matières.

### L'ART DE LA LETTRE

30



Mathurin Méheut, «La cospolète», © ADAGP, Paris 2024.

### LES VOYAGES : VISIONS DE DEUX ARTISTES EN ÉCHO

32



Mathurin Méheut, «Emigrants Arméniens au Pirée», © ADAGP, Paris 2024.

### LES SAISONS

34



Mathurin Méheut, «Le vallon de l'Argenteuil l'automne», © ADAGP, Paris 2024.

### SE REPRÉSENTER ET ÊTRE REPRÉSENTÉ

36



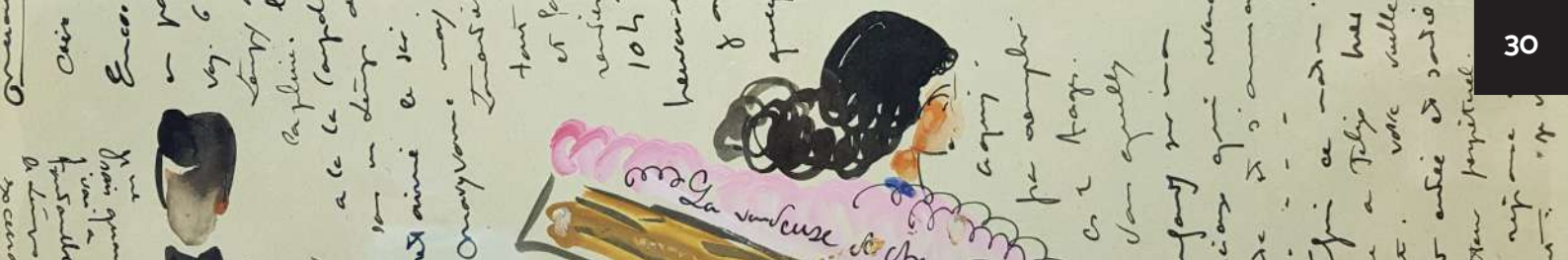
Yvonne Jean-Haffen, «Mathurin Méheut à Pittsburgh», © ADAGP, Paris 2024.

### LA DEUXIEME GUERRE MONDIALE : ENTRE RÉALITÉ ET MYSTICISME

38



Mathurin Méheut, «Bombardement de Brest vu de Landerneau», © ADAGP, Paris 2024.



Mathurin Méheut, «La coupole», © ADAGP, Paris 2024.

## L'art de la lettre

Les lettres ont toujours été présentes et importantes dans la vie de Méheut.

C'est souvent par ce moyen de communication que l'artiste garde le contact avec sa famille et ses amis, prend des nouvelles de ses proches. Mais c'est aussi l'occasion pour le peintre de produire d'autres formes de chefs d'œuvre qui pourraient être considérés comme étant de la **“peinture épistolaire”**.

Si Méheut n'est pas le seul à dessiner dans ses lettres, c'est l'un des rares artistes à pousser aussi loin cette démarche.

### Lettres ornées :

Quand nous entendons le mot “lettres” nous pensons souvent aux mots couchés sur le papier. Pourtant chez Méheut nous nous rendons vite compte que c'est avant tout **l'image qui prime sur le texte**.

En effet, loin d'être de simples croquis, les dessins de l'artiste sont souvent rehaussés à la gouache ou à l'aquarelle, rendant les lettres très colorées et uniques.

L'ornementation, qui vient habituellement après le texte, est pour Méheut la première étape. Les mots arrivent plus tard et doivent composer avec l'espace restant. C'est pourquoi **les écrits n'ont pas toujours le même sens de lecture que les images** et poussent le lecteur à changer l'orientation de la feuille pour pouvoir lire la lettre dans son intégralité.

Souvent **la peinture est un prétexte pour écrire**. Et il n'est pas rare que les images n'aient pas de lien direct avec le message transmis en même temps.

Parfois, quand l'artiste n'a pas assez de temps ou que l'inspiration lui manque, il insère des **reproductions de certaines de ses oeuvres en les collant directement sur la lettre**.

### Une correspondance secrète :

Bien que Méheut écrit de nombreuses lettres à sa famille durant la Première Guerre mondiale, c'est la correspondance **avec Yvonne Jean-Haffen**, qui permet de rendre compte de la **variété des sujets de ces lettres**. Cette démarche a duré près de trente ans avec **un total de 1470 lettres** (de 1924 à 1954) et montre différents aspects de l'artiste : ébauches de projets en cours, témoignage de vie, cartes de vœux.

**Au départ lancé comme un défi** par son ancienne élève, l'envoi de ces lettres par Méheut est secret et délivré par poste restante (parfois 2 fois par jour). De cette correspondance ne sont restées que les lettres de Méheut et permettent de témoigner de l'importance qu'occupait sa relation intime avec Yvonne Jean-Haffen.

L'ensemble des lettres a été conservé précieusement par sa destinataire qui les a ensuite léguées à la ville de Dinan en même temps que sa maison **La Grande Vigne**, devenue le musée consacré à Yvonne Jean-Haffen.

### Mots clés

LETTRES	CORRESPONDANCE
MOTS / IMAGES	TÉMOIGNAGE
ÉCRITS	SENTIMENTS
VIE	ORNEMENTATION
SECRET	INSOLITE
ÉMOTION	VOEUX

### Matières associées

GÉO - FRANÇAIS - HIST - PHILO - EMC - ART

## Pour aller plus loin

- **Artistes**
  - Van Gogh
  - Victor Hugo
  - Auguste Ravenel
  - Edouard Manet
- **Expositions**
  - *Lettres de Van Gogh, l'artiste parle*, Van Gogh Muséum, du 9 octobre 2009 au 3 janvier 2010.
- **Bibliographie**
  - AYALA, R., GUENO, J-P., *Les plus belles lettres illustrées*, éd. De La Martiniere, 1998.
  - BARBILON, C., GARCIN, S., *Lettres illustrées de Vincent Van Gogh (1888-1890)*, éd. Textuel, 2003.
- **Liens (à cliquer)**
  - L'art épistolaire de Van Gogh : <https://www.lalibre.be/2009/08/01/lart-epistolaire-de-van-gogh-D5TIWZ4BMRA5TOUW5WN26KNQJE/>
  - Amsterdam - «Les lettres de Van Gogh, l'artiste parle» : <https://www.artcotedazur.fr/archives,302/a-voir,94/international,102/Exposition-Les-lettres-de-Van-Gogh-955.html>
  - Vincent Van Gogh, The letters : <https://vangoghletters.org/vg/letters.html>

## PISTES PÉDAGOGIQUES

### Pour les + jeunes

#### Compétences

##### Cycle 1

- Observer, décrire des paysages et des personnes.
- Réaliser une production plastique pour raconter, témoigner.
- Découvrir des oeuvres d'art comme traces ou témoignages.
- Comparer les modes de vie à différentes époques ou de différentes cultures.
- Comprendre la vie rurale.
- Comprendre l'évolution des techniques, des modes de production.

#### Boîte à idées

- Associer des images et des mots pour transmettre des émotions.
- Réalisation d'un calligramme, soit à la main soit par ordinateur.

##### Cycle 3

### Pour les + grands

#### Compétences

##### Cycle 4

- Situer les oeuvres d'art dans leur contexte historique et culturel.
- Reconnaître et connaître des oeuvres de domaines et d'époques variés, en saisissant le sens et l'intérêt.
- Identifier des caractéristiques inscrivant une oeuvre dans une aire géographique ou culturelle et dans un temps historique.
- Analyse et interprétation d'une oeuvre.
- Travailler sur les préjugés;

#### Boîte à idées

- Rédiger une lettre illustrée destinée à un proche.
- Réaliser des calligrammes.

##### Lycée





Mathurin Méheut, «Emigrants Arméniens au Pirée», © ADAGP, Paris 2024.

## Les voyages : visions de deux artistes en écho

Si les lettres ont voyagé au rythme des déplacements de l'artiste, elles évoquent également le voyage à travers ce qu'elles représentent.

En effet, les nombreux projets qui animent Méheut (décorations, illustrations, etc.) ont **des sujets et des situations géographiques variés** qui poussent l'artiste à faire de nombreux déplacements, soit pour se documenter, soit pour réaliser les commandes sur place.

### Des lieux d'étude en compagnie d'Yvonne Jean-Haffen :

Afin de préparer les illustrations de certains ouvrages, comme *Parcours en Provence* (1954), *Raboliot* (1927), *Les filles de la pluie* (1924), ou bien même le décor du paquebot *Aramis* (1932), Méheut n'hésite pas à se déplacer sur les lieux évoqués dans ces commandes (**Provence, Sologne, Oues-sant, Grèce et Crète**).

Loin de se contenter de ses propres recherches, **l'artiste sollicite son ancienne élève qui l'accompagne dans cette étape de documentation**. Cette dernière réalise pour Méheut des "études" qu'elle lui cède et qui servent à son mentor plus tard.

En découle **des productions diverses où le travail des deux artistes se complète, voire se ressemble** puisqu'il arrive aux deux amants de représenter les mêmes paysages avec pratiquement le même point de vue. Seules les couleurs utilisées et la représentation de la lumière par Méheut et Yvonne Jean-Haffen peuvent parfois les différencier.

Par leurs productions, nous reconnaissons certains paysages et découvrons de nouvelles cultures. **La nature mais aussi l'art antique y prennent une place importante.**

### Des réalisations à quatre mains :

Cette complicité va bien au-delà puisque lorsque Méheut réalise des œuvres d'envergure, telle que *la décoration pour la Compagnie Heinz* (1930), à Pittsburgh (Etats-Unis), il est évident pour lui qu'**Yvonne Jean-Haffen est la personne de confiance pour lui venir en aide**.

En effet, pour cette commande, Méheut doit réaliser en trois mois seulement, une fresque monumentale de 90 m de large sur 5 m de haut. Pris de graves crises de rhumatisme, l'artiste se sent submergé de travail et craint de ne pouvoir finir à temps la décoration. Son ancienne élève accepte sans hésiter de venir à son secours. Elle lui prépare les fonds en connaissant bien la technique de son ancien professeur et laisse le soin à Méheut de finir. Grâce à ce travail à quatre mains, la commande se termine dans les délais.

Lorsque les deux amis ont un peu de temps libre, ils en profitent pour se promener dans la ville tout en faisant des croquis et peintures.

De cette période **apparaît un paysage tout à fait différent, celui plus urbain, avec les grattes-ciels** qui peuplent la ville, la brume du matin, et les fumées qui s'échappent des cheminées des bateaux.

Méheut illustrera à chaque fois ces moments de partage et enverra plusieurs de ces dessins à Mme Jean-Haffen bien plus tard dans ces lettres, en guise de souvenir.

### Les moments non vécus ensemble :

D'autres paysages sont présents dans les lettres de l'artiste, tel que **le sud de la France**, dont beaucoup en lien avec *la Villa Miramar* d'Albert Kahn, où Méheut réalise des illustrations aux airs **plus exotiques**. L'envoi de ces dessins correspond à une période où Yvonne Jena-Haffen est précisément là-bas en convalescence et c'est un moyen

pour Méheut, depuis Paris, d'échanger avec elle sur ce qu'elle découvre et ce que lui a pu observer auparavant.

Un autre paysage, moins connu, est celui de **Paris**, où l'artiste documente à travers ses lettres la **vie des citadins**. On y découvre des enseignes de café ou de bar, des vues avec la tour Eiffel ou bien

## Mots clés

VOYAGE	ARCHÉOLOGIE
PAYSAGE	ART
ARCHITECTURE	URBAIN
CULTURE	RUINES
DIFFÉRENCE	STYLES
TRAVAIL	CORRESPONDANCE

## Matières associées

GÉO - FRANÇAIS - HIST - PHILO - EMC - ART

## Pour aller plus loin

### Artistes

- Rodin et Camille Claudel
- Niki de Saint Phalle et Jean Tinguely
- Anne et Patrick Poirier

- Gauguin
- Monet

### Bibliographie

- VAUDRAY, P., *Gauguin, voyage au bout de la peinture*, éd. Academia, 2011.
- VIRCONDELET, A., *Les couples mythique de l'art*, éd. Beaux Arts, 2011

### Liens (à cliquer)

- 10 couples d'artistes mythiques : <https://www.connaissancedesarts.com/arts-expositions/damour-dart-et-deau-fraiche-10-couples-dartistes-mythiques-11132740/>
- La notion de «voyage» dans l'oeuvre impressionniste : <https://impressionnismeetvoyage.wordpress.com/>
- Paris dans l'art : <https://perezartsplastiques.com/2015/11/15/paris-dans-lart/>

## PISTES PÉDAGOGIQUES

### Pour les + jeunes

#### Compétences

- Observer, décrire les formes et les couleurs, les expérimenter.
- Exprimer ses émotions.
- Utiliser le dessin comme moyen d'expression.
- Connaître diverses formes artistiques.
- Confronter sa perception à celle des autres, donner son avis.
- Comprendre une narration visuelle.

#### Boîte à idées

- Réalisation d'un carnet de voyage.
- Travailler sur le paysage urbain et son évolution en réalisant des croquis du paysage urbain environnant.
- Créer une carte postale décrivant (en mot et en image) un paysage urbain ou rural.

Cycle 1

Cycle 3

### Pour les + grands

#### Compétences

- Connaître les caractéristiques des ≠ documents étudiés.
- Connaître les ≠ catégories d'images, leurs procédés de fabrication, leur transformation.
- Reconnaître et connaître des oeuvres de domaines et d'époque variés, en saisir le sens et l'intérêt.
- Proposer et soutenir l'analyse et l'interprétation d'une oeuvre.
- Travailler sur les préjugés et les différences.

#### Boîte à idées

- Débat sur la place de la femme dans le milieu de l'art.
- Réaliser un débat mouvant sur la place des femmes dans l'art.

Cycle 4

Lycée



Mathurin Méheut, «Le vallon de l'Argenteuil l'automne», © ADAGP, Paris 2024.

## Les saisons

La représentation des saisons a toujours été importante pour Méheut et **a fait l'objet de nombreuses réalisations.**

On retrouve dans l'exposition temporaire cet intérêt dans des œuvres liées à Paris mais aussi et surtout à Dinan chez Yvonne Jean-Haffen : *la maison de La Grande Vigne*, baptisée **le Paradou** par Méheut.

En effet, l'artiste se rendait régulièrement chez son amie, même pendant la seconde guerre mondiale. Il avait **sa chambre attitrée** et, **de la fenêtre de l'atelier**, avait vue sur une vallée.

De cette fenêtre, l'artiste assiste selon la période de l'année au **changement que les saisons opèrent sur ce même paysage**, et ne résiste pas à représenter cette vue plusieurs fois.

Dans cette série, nous assistons à **une variation de couleurs et de lumière** qui donne un charme à toutes les saisons.

Les arbres en **automne** présentent un feuillage coloré de violet et d'ocre tandis qu'en **hiver** la végétation nue laisse place à un sol orangé recouvert d'un épais manteau blanc. Le **printemps**, plus ordinaire, laisse place en **été** à des tons lumineux et jaunes avec un peu plus de vie puisqu'on peut y voir quelques chevaux et paysans.

**Yvonne Jean-Haffen, elle aussi, représente les paysages à Paris et autour de chez elle au fil des saisons**, soit depuis la fenêtre de son atelier, soit devant la façade de sa maison.

Dans son travail, en particulier au printemps, l'artiste détaille davantage les fleurs qui couvrent les arbres de son jardin durant cette saison.

### Mots clés

NATURE  
PAYSAGES  
SAISONS  
COULEUR  
LIEUX

OBSERVATION  
CADRAGE  
TEMPS  
REPRÉSENTATION  
BIODIVERSITÉ

### Matières associées

GÉO - SVT - FRANÇAIS - ART - PHILO - EMC

## Pour aller plus loin

- **Artistes**
  - Arcimboldo
  - Pieter Bruegel le Jeune
  - Monet (La série des Meules)
  - Lucien Pouëdras
  - David Hockney
- **Musique**
  - VIVALDI, A., *Les quatre saisons*, concertos baroques, 1725.
- **Film**
  - PERRIN, J., CLUZAUS, J., *Les saisons*, film documentaire, 2016.
  - RENNER, B., AUBIERS, S., PATAR, V., *Ernest et Célestine*, animation, 2012.
- **Bibliographie**
  - ANDREWS, S., *Les saisons dans l'art*, éd. Oskar, 2012
  - WHYTE, E., *Les saisons dans l'art*, éd. De la Martinière jeunesse, 2019.
- **Liens (à cliquer)**
  - Le printemps dans l'art : <https://www.barnebys.fr/blog/le-printemps-dans-lart-10-%C5%93uvres-de-saison>
  - L'été dans l'art : <https://www.misancene.io/blog/lt-dans-lart-en-10-oeuvres-phares>
  - L'automne dans l'art : <https://www.connaissancedesarts.com/arts-expositions/klimt-monet-van-gogh-15->
  - L'hiver dans l'art : <https://historyofartbastards.wordpress.com/2021/01/28/les-representations-de-la-neige-et-de-lhiver-en-peinture/>

## PISTES PÉDAGOGIQUES

### Pour les + jeunes

#### Cycle 1

##### Compétences

- Observer, décrire des paysages et des personnes.
- Découvrir des oeuvres d'art comme traces ou témoignages et faire des créations avec la même intention.
- Comprendre la vie rurale.
- Questionner le monde du vivant, de la matière et des objets.

##### Boîte à idées

- Réaliser un herbier en fonction des saisons (dessin, peinture ou photo).
- Personnifier les saisons.
- Reproduire un même motif en changeant les couleurs ou en réalisant un dégradé.
- Production artistiques autour de l'arbre (land art / recyclage)

#### Cycle 3

### Pour les + grands

#### Cycle 4

##### Compétences

- Situer les oeuvres d'art dans leur contexte historique et culturel.
- Reconnaître et connaître des oeuvres de domaines et d'époques variés, en saisissant le sens et l'intérêt.
- Identifier des caractéristiques inscrivant une oeuvre dans une aire géographique ou culturelle et dans un temps historique.
- Analyse et interprétation d'une oeuvre.
- Caractériser les principaux enjeux d'une ressource naturelle pour l'être humain.

##### Boîte à idées

- Débat environnemental autour des saisons.
- Photographier la nature comme un «reporter» (explorateur - naturaliste)
- Comparer les paysages dans les oeuvres et celles dans les photos d'aujourd'hui.

#### Lycée

## Se représenter et être représenté

Rare sont les fois où l'on pourrait parler de "portrait" chez Méheut, dans son sens premier.

L'artiste préfère représenter la foule plutôt que les êtres individuellement, et lorsqu'il le fait ce n'est pas pour dépeindre une personne spécifique mais plutôt son habit, sa condition de vie.

Finalement, les portraits de Méheut sont plutôt des portraits de société, où l'on peut voir le quotidien de ses contemporains.

Pourtant dans sa complicité avec Yvonne Jean-Haffen, **Méheut réalise des illustrations de sa chère amie** reconnaissable tout en restant fidèle à ses principes artistiques.

En effet, lors de chaque moment partagé auprès d'elle, **l'artiste la représente à plusieurs reprises, souvent de dos, en plein travail**, tantôt avec sa blouse ou son tablier, tantôt avec un habit plus élégant. **Ces «portraits» sont singuliers car ils évoquent la personne aimée par sa silhouette et non son visage.** On y découvre une femme à l'aise et élégante, passionnée par son art et les paysages qui l'entourent.

En revanche, **l'artiste ne réalise aucune œuvre sur lui-même.** Les rares fois où il se représente ce n'est qu'à travers d'autres représentations plus métaphoriques (cygne, grenouille).

**Yvonne Jean-Haffen**, plus à l'aise dans ce domaine, puisqu'elle en a fait beaucoup lors de ses études, **réalise à la fois un portrait de Méheut et un auto-portrait.**

Grâce à elle nous pouvons aussi voir des silhouettes de son mentor, de dos, en plein travail, en pleine nature, ou bien lors de la réalisation de commande.

Ces peintures et croquis permettent d'apercevoir brièvement les moments créatifs des deux artistes mais du point de vue de l'autre.

Yvonne Jean-Haffen, «Mathurin Méheut à Pittsburgh».

### Mots clés

PORTRAIT  
AUTO PORTRAIT  
SILHOUETTE  
CORPS

REPRESENTATION  
ENTOURAGE  
ATTITUDE  
POSTURE  
GESTE

### Matières associées

FRANÇAIS - HIST - PHILO - ART

## Pour aller plus loin

### • Artistes

- Picasso
- Van Gogh
- Rembrandt
- Elisabeth Vigé le Brun
- Dora Marr
- Vivian Meier
- Gauguin
- Camille Claudel et Rodin
- Berthe Morisot
- Frida Kahlo
- Jerry Schatzberg

### • Bibliographie

- GIGANTE, E., *L'art du portrait : Histoire, évolution et techniques*, éd. Hazan, 2012/
- IMPELLUSO, L., BATTISTINI, M., ZUFFI, S., *Le portrait*, éd. Gallimard, 2001.
- MADELINE, L., GUEGAN, S., SCHLESSER, T., SOLDANI, H., *L'autoportrait dans l'histoire de l'art*, éd. Beaux Arts, 2009.
- RUDD, N., *L'autoportrait*, éd. L'art en poche, 2021.

### • Liens (à cliquer)

- Le printemps dans l'art : <https://www.barnebys.fr/blog/le-printemps-dans-lart-10-%C5%93uvres-de-saison>

## PISTES PÉDAGOGIQUES

### Pour les + jeunes

#### Compétences

#### Cycle 1

- Observer, décrire des paysages et des personnes.
- Réaliser une production plastique pour raconter, témoigner.
- Découvrir des oeuvres d'art comme traces ou témoignages.
- Comparer les modes de vie à différentes époques ou de différentes cultures.
- Comprendre la vie rurale.
- Comprendre l'évolution des techniques, des modes de production.

#### Boîte à idées

- Réaliser un portrait ou un autoportrait.
- Choisir un élément du corps qui pourrait être représentatif de soi ou de quelqu'un d'autre.
- Réaliser un portrait chinois : chercher 5 éléments qui permettent de s'identifier, de se représenter.

#### Cycle 3

### Pour les + grands

#### Compétences

#### Cycle 4

- Situer les oeuvres d'art dans leur contexte historique et culturel.
- Reconnaître et connaître des oeuvres de domaines et d'époques variés, en saisir le sens et l'intérêt.
- Identifier des caractéristiques inscrivant une oeuvre dans une aire géographique ou culturelle et dans un temps historique.
- Analyse et interprétation d'une oeuvre.
- Travailler sur les préjugés et les différences, le rapport à autrui.

#### Boîte à idées

- Dessin d'observation où les élèves apprennent à se représenter les uns les autres.
- Réflexion sur l'évolution du portrait et la représentation du corps dans l'histoire de l'art.
- Les élèves détournent des portraits célèbres sous forme de selfie.
- Se prendre en photo à la manière de Vivian Meier de façon à n'avoir qu'une ombre ou un reflet.
- Débat sur la place de la femme dans l'art (représentations et statut de femme artiste).

#### Lycée



Mathurin Méheut, «Bombardement de Brest vu de Landerneau», © ADAGP, Paris 2024.

## La Seconde Guerre mondiale : entre réalité et mysticisme

Trop âgé pour partir au front, Méheut n'a plus que son art pour compenser la douloureuse période de l'Occupation. Entre ses cours et ses diverses commandes, l'artiste, avec des Laisser-passer, parvient à se rendre plusieurs fois en Bretagne accompagné parfois d'Yvonne Jean-Haffen.

Habitant d'abord à Paris, il va fuir, comme beaucoup d'autres, la capitale, pour se réfugier en Bretagne, chez sa fille ou des amis.

A l'heure où les courriers peuvent être interceptés, Méheut ne mâche pas pour autant ses mots vis-à-vis de cette situation. Il va croquer des scènes d'exode et de villes où le drapeau nazi est présent partout, et va parfois même ironiser. Par exemple, dans l'une de ses lettres où l'on peut voir la bannière rouge et sa croix-gammée se refléter dans l'eau de la rivière, Méheut écrit "l'étendard sanglant est levé", clin d'œil à l'hymne national (interdit durant cette période) où la France a perdu sa liberté.

Assistant également à des bombardements à Brest depuis Landerneau, Méheut se met à représenter des scènes de nuit où les phares des projecteurs donnent presque des allures de fête.

Face à cette situation où le nombre de morts s'accumule et où la population connaît d'importantes restrictions, il se dégage dans les lettres de Méheut des scènes presque surréalistes où la religion se mêle au quotidien.

On notera par exemple un Christ qui se réveille et surprend des soldats allemands alors en train de prendre du bon temps. Ou encore cette scène de la nativité étonnante, où un char apparaît derrière Marie et fait sursauter l'âne.

De ces années pénibles, il ressort de chez l'artiste un style qui lui est peu connu emprunt de symbolisme et d'humour et où la dure réalité côtoie la caricature et le fantasme.

### Mots clés

LETTRES	CORRESPONDANCE
MOTS / IMAGES	TÉMOIGANGE
ÉCRITS	SENTIMENTS
VIE	INSOLITE
DOCUMENT	CARICATURE
ÉMOTION	FANTASME

### Matières associées

GÉO - FRANÇAIS - HIST - PHILO - EMC - ART

## Pour aller plus loin

- **Artistes**

- Picasso
- Otto Dix
- Fernand Léger
- Goya
- Felix Nussbaum
- Jean Daligault
- Jean Fautrier

- **Liens (à cliquer)**

- Six peintures qui ont dénoncé les horreurs de la guerre : <https://www.radiofrance.fr/franceculture/de-rubens-a-picasso-six-peintures-qui-ont-denonce-les-horreurs-de-la-guerre-6554139>
- L'art pendant la seconde guerre mondiale : <https://histoire-image.org/periodes/1939-1945>

## PISTES PÉDAGOGIQUES

### Cycle 3

#### Compétences

- Observer, décrire des paysages et des personnes.
- Réaliser une production plastique pour raconter, témoigner.
- Découvrir des oeuvres d'art comme traces ou témoignages.
- Comparer les modes de vie à différentes époques ou de différentes cultures.
- Comprendre la vie rurale.
- Comprendre l'évolution des techniques, des modes de production.

#### Boîte à idées

- Réalisation d'une caricature liée à un évènement d'actualité.
- Travail de la couleur dans la représentation d'un évènement historique.
- Imaginer des lettres de civils décrivant les difficultés de la vie quotidienne.

### Pour les + grands

#### Compétences

#### Cycle 4

- Situer les oeuvres d'art dans leur contexte historique et culturel.
- Reconnaître et connaître des oeuvres de domaines et d'époques variés, en saisir le sens et l'intérêt.
- Identifier des caractéristiques inscrivant une oeuvre dans une aire géographique ou culturelle et dans un temps historique.
- Analyse et interprétation d'une oeuvre.
- Comprendre la violence subie par les civils.

#### Boîte à idées

- Réalisation d'une caricature liée à un évènement d'actualité.
- Jeu de comparaison entre des scènes mythologiques et bibliques et un évènement historique.
- Reflexion sur la place de l'art pour porter un regard critique sur l'histoire.
- Rédiger un carnet de l'Occupation décrivant la vie quotidienne en France pendant la Seconde Guerre mondiale.
- Comparer les oeuvres de Méheut avec celles d'autres artistes comme Félix Nussbaum.

Lycée



le Cinéma Le Penthivère et le Musée Mathurin Méheut  
vous proposent

# LES SEMAINES THÉMATIQUES

Collèges - Lycées

Du 24/09/24  
au 04/10 /24

Visites  
Ateliers  
Projections



## Quand l'ART part en GUERRE !

*Regards croisés*

Cinéma de Penthivère

16 rue de Bouin  
22400 Lamballe



MATHURIN MÉHEUT  
MUSÉE

# Pistes pédagogiques

Pour ce partenariat avec le cinéma de Lamballe, vous trouverez ci-dessous les liens vers les dossiers pédagogiques sur les films proposés :

***Un long dimanche de fiançailles*** de J-P. Jeunet

[https://www.zerodeconduite.net/ressource-pedagogique/denoncer-lhorreur-de-la-guerre?check\\_logged\\_in=1](https://www.zerodeconduite.net/ressource-pedagogique/denoncer-lhorreur-de-la-guerre?check_logged_in=1)

***Au revoir là-haut*** de A. Dupontel :

<https://www.zerodeconduite.net/film/au-revoir-la-haut>

***Les sentiers de la gloire*** de S. Kubrick (*lien à copier*) :

[https://www.cnc.fr/cinema/education-a-l-image/lyceens-et-apprentis-au-cinema/dossiers-pedagogiques/dossiers-maitre/sentiers-de-la-gloire-les-de-stanley-kubrick\\_301314](https://www.cnc.fr/cinema/education-a-l-image/lyceens-et-apprentis-au-cinema/dossiers-pedagogiques/dossiers-maitre/sentiers-de-la-gloire-les-de-stanley-kubrick_301314)

Vous pouvez aussi vous référer à la **page 17** du dossier.

Vous trouverez le détail de l'évènement sur **la plaquette des offres pédagogiques** du musée.

## TERMES TECHNIQUES

- **Aplat** : étendue de couleur unie et homogène, sans trace des procédés de fabrication.
- **Aquarelle** : est composée de pigments finement broyés, agglomérés par de la gomme arabique. La qualité essentielle de l'aquarelle est la transparence. L'aquarelle n'autorise pas les reprises ou les repentirs, elle s'exécute du premier jet, réclamant rapidité et sûreté de main.
- **Bichromie** : impression en deux couleurs.
- **Cadrage** : il s'agit des limites d'un point de vue ou d'une prise de vue. Le peintre délimite un cadre permettant de mettre le sujet de la peinture en valeur. Le photographe utilise l'objectif pour délimiter un champ de vision en fonction de l'angle de prise de vue. On distingue plusieurs types de cadrage : plan large, gros plan, plan rapproché, plongée, contre-plongée...
- **Cartel** : «carte d'identité» de l'œuvre à côté de laquelle il est placé. Il présente : le nom et prénom de l'artiste, la date et le lieu de naissance et de mort de l'artiste, le titre de l'œuvre, la technique, parfois la date d'exécution de l'œuvre et la provenance de l'œuvre (la donation, le prêt ou le dépôt de l'État, le propriétaire de l'œuvre).
- **Caséine** : La caséine est une substance protéique extraite du lait. En peinture, elle sert de liant aux pigments de couleur que l'artiste broie finement à la main. D'abord employée en peinture murale, la peinture à la caséine est utilisée pour les peintures de chevalet à partir de la fin du XVIIIe siècle. Cette technique peut être utilisée sur des supports aussi divers que le carton, le bois, la toile ou le papier. De plus, elle sèche en une heure ; on peut aussitôt repeindre, recouvrir, modifier tout ou partie du sujet.
- **Cerne** : c'est le trait qui suit le contour d'une figure.
- **Crayon gras noir** : est un crayon à base de graisse, de noir de fumée ou de copal (résine), que l'on utilise pour dessiner sur la pierre lithographique.
- **Croquis** : dessin fait rapidement à main levée sans recherche de détails et d'après nature.
- **Eau-forte** : procédé de gravure sur métal s'effectuant avec un acide.
- **Esquisse** : dessin ou peinture rapide qui aide le peintre à préparer un travail plus approfondi.
- **Estampe** : image réalisée à l'aide d'une planche (bois, métal, pierre ...) préalablement gravée et encrée, obtenue sur papier à l'aide d'une presse. L'impression d'une estampe peut être réalisée à plusieurs exemplaires nommés « épreuves ».
- **Estompe** : petit rouleau de papier se terminant en pointe, servant pour le dessin à étaler le tracé du crayon, du fusain ou du pastel.
- **Gouache** : est composée comme l'aquarelle, de pigments liés par la gomme arabique. Cependant l'addition de blanc (d'argent, de plomb ou de zinc) lui confère un pouvoir couvrant, une opacité qui diffère totalement de la transparence de l'aquarelle.
- **Gouge** : outil en demi-tube, servant à creuser de la matière. Cet outil est principalement utilisé pour faire de la gravure.
- **Gravure** : technique consistant à retirer de la matière sur une plaque spécifique (bois, lino, plexi, autre) afin de produire un motif destiné à être encré. Celle-ci est imprimée sur un autre support tel que le papier et souvent sous forme de série. La gravure n'est qu'une étape du processus créatif mais pas la finalité de l'œuvre.
- **Lavis d'encre** : encre plus au moins diluée avec de l'eau qui offre toutes les nuances de gris.
- **Pierre noire** : outil de dessin noir et mat à base de schiste souvent présenté sous forme de crayon. Cette pierre est souvent utilisée pour faire des croquis.

# POUR PRÉPARER VOTRE VISITE

## LE SERVICE DES PUBLICS

Afin de découvrir le musée de façon adaptée, **différents types de visites sont proposés pour tous les niveaux**, de la maternelle à l'université. Les visites peuvent se faire en autonomie ou accompagnées d'une médiatrice.

Ces visites permettent de mettre en avant certains aspects du travail de Mathurin Méheut mais aussi d'aborder le fonctionnement même d'un musée.

Le nouveau musée étant doté d'une salle pédagogique, les élèves peuvent également faire, en plus de leur visite, **un atelier de pratique artistique**.

## PASS CULTURE

Pour les collèges et lycées, le musée est **éligible au Pass Culture** via la plateforme ADAGE.

Des offres sont consultables mais ne peuvent être directement réservables.

Une offre personnalisée pourra être créée sur votre demande.



## GUIDE PRATIQUE

### Venir au musée en car ou en train

Si vous souhaitez venir avec vos élèves **par le train** il vous faudra environ 15 min de marche à pied pour vous rendre jusqu'au musée depuis la gare.

Si vous venez **en car**, il sera possible de se garer temporairement sur le **parking de la place du champ de foire**, excepté le jeudi matin, jour de marché. Ce jour là il est conseillé de vous garer sur le **parking des Canards (Coeur de ville)** situé derrière le Carrefour Market. En vous rapprochant au plus près du stade St-Martin, vous trouverez un ponton et un chemin piétonnier indiqué par des panneaux.

### Pique-nique

Si vous souhaitez pique-niquer en plein air voici quelques suggestions :

A proximité du musée :

- **Le jardin public Louis Gouret** : en direction de la gare, à environ 6 min à pied.
- **La promenade du château** près du monument aux morts à côté de la Collégiale. Environ 9 min à pied.
- Aire de pique-nique **près du stade**.

En cas de pluie, n'hésitez pas à vous renseigner auprès des établissements scolaires de Lamballe pour trouver une solution. Si vous avez déjà réservé **une visite également au Haras, il est possible de pique-niquer sur le site**.

## Charte du visiteur

### En amont de la visite

Afin de préparer au mieux votre visite, nous vous demandons de **sensibiliser vos élèves sur le caractère unique et fragile des œuvres**. Pour que chacun puisse en profiter, il est nécessaire d'informer les élèves sur ces **consignes à respecter** :

- Visiter calmement l'exposition, sans courir, sauter, crier ou parler fort.
- Ne pas manger, ni boire dans les salles d'exposition.
- Ne pas toucher les œuvres, ni les pointer avec un crayon.
- Ne pas s'appuyer sur les vitrines ou sur les murs pour écrire.
- Ne pas utiliser son téléphone portable.
- Ne pas photographier avec un flash.
- N'utiliser que des crayons à papier.

Nous vous remercions de rappeler ces consignes aux élèves, juste avant la visite et de prévenir les accompagnateurs.

Si des **dossiers pédagogiques** ont été choisis, ces derniers doivent être **téléchargés sur le site internet du musée et imprimés** au bon nombre d'exemplaires par l'enseignant lui-même avant le jour de la visite.

Dans le cadre d'une réservation comprenant **un atelier de pratique artistique** au sein du musée, nous vous conseillons de **prévoir, si possible, de vieux t-shirts ou des blouses** afin de protéger les vêtements des élèves.

### Pendant la visite

**Les sacs à dos, boissons, nourriture (y compris sucreries), ainsi que les stylos et les gommes ne sont pas autorisés dans les salles.**

Les **photographies** (sans flash) ne sont autorisées qu'à usage strictement personnel.

**Les élèves restent sous la responsabilité de l'enseignant** qui doit veiller à ce que la visite se déroule dans les meilleures conditions pour sa classe, pour la médiatrice et pour les autres visiteurs.

### A votre disposition :

- Des supports rigides et des crayons à papier pour compléter les livrets.
- Un vestiaire pour ranger les manteaux et les sacs.
- Des fauteuils roulants (*réservation en amont*).
- Les solutions des livrets (*sur demande*).



# INFORMATIONS PRATIQUES

## Adresse

Musée Mathurin Méheut

Haras National de Lamballe.  
15 Place du Champ de Foire  
22400 Lamballe - Armor

## Réservation pour les visites et ateliers artistiques

Pour l'année 2023

Tarifs		Dates
> Visite en autonomie	30 € / classe	D'avril à décembre.
> Visite avec médiatrice	50 € / classe	Les mardi, jeudi et vendredi.
> Atelier artistique	50 € / classe	De 9h à 10h15 et de 10h30 à 11h45.
		> Possibilité d'accueillir en parallèle un groupe en animation et un autre en atelier sur le même créneau.

## Contact

**Tel :** 02 96 31 19 99

**Mail :** reservation-musee@capderquy-valandre.com