

4 AVRIL 2026 > 2 JANVIER 2027

DOSSIER DE PRESSE

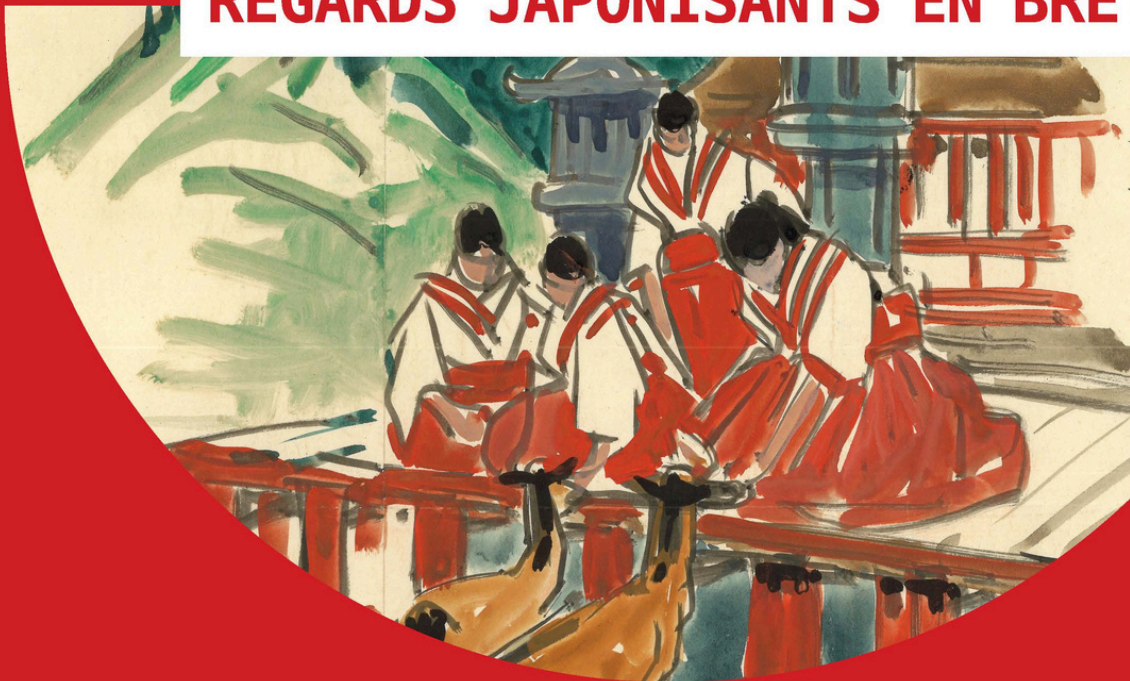
WWW.MUSEE-MEHEUT.FR

HENRI
RIVIÈRE



REGARDS JAPONISANTS EN BRETAGNE

MATHURIN
MÉHEUT



MATHURIN MÉHEUT
MUSÉE

Le musée monographique consacré à Mathurin Méheut dévoile, dans une écurie totalement réhabilitée du haras de Lamballe-Armor, un véritable trésor de l'histoire de l'art et accueille le public dans un espace immersif.

Le parcours permanent, riche de plus de 200 œuvres, se décline en grandes thématiques chères à l'artiste : la Nature, le quotidien et l'ailleurs. Ce dernier, doué d'un grand sens de l'observation et d'une curiosité sans limite a excellé comme peintre, illustrateur et décorateur. Artiste de la Bretagne, son œuvre reflète ses nombreux voyages en France et à l'étranger. Chaque année, une exposition temporaire permet une découverte approfondie et inédite de l'artiste et de son époque.

Le musée s'appuie sur de nouvelles acquisitions très prestigieuses ainsi qu'une muséographie innovante déployée sur une surface de 400 m² d'exposition. La collection conserve près de 6 000 œuvres. Elle se compose à 90% d'arts graphiques mais une variété de supports complète le fonds du musée. Retrouvez au cœur du parcours des moyens et grands formats peints sur différents supports (toile, papier, carton), des céramiques, des ouvrages ou encore des objets personnels, qui illustrent la diversité des œuvres de cet artiste prolifique.

Le nouvel établissement, inauguré en juin 2022 permet de conserver les collections permanentes dans des conditions optimales et de développer une politique d'expositions temporaires ambitieuses, visant l'égal accès de toutes et tous à la culture.

Le musée Mathurin Méheut est un véritable lieu culturel pour Lamballe-Armor et sa région et accueille chaque année entre 21 000 et 23 000 visiteurs.



©Simon Barrau

Le musée en 2026 c'est :

- Une **nouvelle exposition temporaire** "Henri Rivière-Mathurin Méheut : Regards japonisants en Bretagne".
- Un **parcours permanent largement modifié** à redécouvrir, avec certaines œuvres encore non exposées.
- Des **ateliers et événements renouvelés**, à destination de tous les publics et tout au long de l'année 2026.
- Un **kit famille et un livret-jeux** pour visiter le musée autrement, ensemble et en s'amusant.
- Nouveauté : **des rencontres privilégiées** avec des restauratrices-conservatrices, à la découverte de leur métier et de nos collections.
- Le prolongement du partenariat avec le **musée Yvonne Jean-Haffen** de Dinan. Pour prolonger la découverte de Mathurin Méheut en compagnie de sa disciple et grande amie Yvonne Jean-Haffen, un partenariat tarifaire est mis en place. Tarif réduit au musée Yvonne Jean-Haffen sur présentation du billet musée Mathurin Méheut (et inversement).
- Un nouveau partenariat, avec la **commune de Ploubazlanec** : une présentation en plein air des œuvres d'Henri Rivière.



La politique des publics du musée Mathurin Méheut a pour ambition de faire de ce musée un lieu de découverte et d'expérimentation, accessible à tous.



Un musée ouvert à tous

En 2024, le musée a obtenu le label Tourisme et Handicap pour les quatre types de handicaps : auditif, intellectuel, moteur et visuel, dans le but d'accueillir toujours mieux, chaque visiteur du musée.

Pour préparer sa venue. Un livret de visite adapté et un plan sont téléchargeables sur le site Internet du musée et disponibles à l'accueil. Les audioguides et les sièges pliants sont mis à disposition gratuitement. Les chiens guides sont autorisés au sein de l'établissement.

Handicap physique. L'ensemble du bâtiment est de plain-pied et accessible aux personnes à mobilité réduite (rampe d'accès à l'entrée du bâtiment). Prêt de sièges pliants et fauteuils roulants.

Handicap auditif. Les espaces d'accueil et d'exposition sont munis d'une boucle magnétique pour les personnes appareillées. Les audioguides d'une ergonomie optimale sont adaptés aux personnes appareillées. Des capsules vidéo LSF sont disponibles (prêt de tablettes numériques pour le visionnage).

Des visites en LSF sont proposées pour les groupes.

Handicap visuel. Les audioguides sont équipés d'un clavier contrasté. Des fiches avec reproductions tactiles d'œuvres, textes en braille et textes en caractères agrandis sont présentes dans le parcours. La découverte de ces œuvres est complétée par des audiodescriptions, téléchargeables sur smartphone via des QR-codes.

Handicap intellectuel. Des textes sur des œuvres en FALC (Facile à Lire et à Comprendre) sont présents sur des fiches tactiles.

Le musée propose des interventions au sein des structures pour les personnes en situation de handicap, ne pouvant se déplacer.



Venez partager, inventer et
expérimenter au musée
Mathurin Méheut

Programmation 2026



©atelier AKA

Ateliers de pratique artistique

ADULTES

ATELIER GOUACHE / SENNELIER

Découvrez les plaisirs de la gouache avec Yves-Marie Salanson, directeur artistique de la maison Sennelier. La gouache est une technique méconnue avec de multiples avantages : fondre les couleurs entre elles, même une fois sèches, en les réactivant avec un peu d'eau, superposer les teintes en profitant de son pouvoir couvrant. Les participants se verront offrir un set de 6 tubes de gouache et un pinceau, matériel avec lequel ils réaliseront l'atelier pas à pas. Limité à 15 personnes.

Le mercredi 17 juin, de 14h à 16h30. Tarif : gratuit

ATELIER POCHOIR ET SÉRIGRAPHIE

Venez découvrir l'art du pochoir et de la sérigraphie avec Karine Abouharham Guillermo de l'atelier Aka. Dans l'esprit des couleurs d'Henri Rivière, vous concevrez votre œuvre en deux couleurs. Dans un second temps, vous pourrez imprimer en petit groupe quelques exemplaires de votre création en utilisant la technique de la sérigraphie

Limité à 10 personnes à partir de 15 ans.

Le samedi 3 octobre, de 10h à 17h15. Tarif: 60€

L'ART ET MOI

Une séance d'exploration pour soi, au contact des œuvres en associant ressentis, émotions et expression. Un moment aussi pour partager ses goûts, expérimenter des idées et pratiquer de manière sensible. Animé par Sara Thoisy, art-thérapeute.

Limité à 12 personnes, à partir de 15 ans.

Les mercredi 7 octobre et 14 octobre, de 14h à 15h30. Tarif: 15€

PERSONNES EN SITUATION DE HANDICAP

THÉÂTRE ET MOUVEMENT DANSÉ

Notre corps, on y habite, on l'emporte partout avec nous. Il a des ressources, qu'on peut aller découvrir. On cherchera à s'y blottir, à l'explorer, à en sentir ses forces. Et surtout, on jouera ensemble, pour le plaisir. Être en relation, c'est déjà le début d'une danse. Ateliers emmenés par Renaud Tefnin, comédien, danseur, assistant de vie. Limité à 8 personnes.

Les jeudi 7 mai et 25 juin, de 14h30 à 16h30. Tarif : 5€ la séance

L'ART ET MOI

Un moment d'exploration pour soi au contact des œuvres. Il s'agira d'associer ressentis, émotions et expressions au contact des œuvres de l'exposition. Animé par Sara Thoisy, art-thérapeute.

Limité à 6 personnes.

Les jeudi 21 mai, 26 mai et 4 juin de 15h15 à 16h45. Tarif : 5€ la séance

LA PEINTURE DU BOUT DES DOIGTS

À partir des œuvres de Mathurin Méheut, l'artiste Patricia Ingenuo proposera un atelier de médiation par la peinture. Trois séances pour explorer la matière, favoriser l'expression et expérimenter sa propre créativité, tout en s'amusant.

Atelier sur trois séances. Limité à 8 personnes.

Les jeudis 19 et 26 novembre et 3 décembre, de 15h à 17h. Tarif : 15€ les trois séances

ENFANTS

QUEL DRÔLE DE CHAT !

Chat noir, chat gris, ils sont tous amusants comme sur cette affiche. À toi de modeler le tien ou un autre animal, en terre. Animé par l'atelier Terre de la Marouette. Limité à 10 enfants, de 7 à 14 ans.

Le mardi 14 avril, de 14h à 16h30. Tarif: 15€

MON PAYSAGE LUMINEUX

À l'instar du théâtre d'ombres d'Henri Rivière, réalise en silhouettes une œuvre de l'exposition temporaire. Présentée sur un support japonisant, ta réalisation peut être par la suite mise en valeur avec de la lumière. Animé par le service des publics du musée. Limité à 8 enfants, de 6 à 14 ans.

Le mercredi 22 avril, de 14h à 15h30.

Le samedi 5 décembre, de 14h à 15h30. Tarif: 10€

MON EFFET MER

Inspirés par les jeux de couleurs d'Henri Rivière pour représenter les côtes bretonnes, crée sur toile une peinture rappelant le mouvement de l'eau. L'occasion de découvrir la technique de la peinture pouring 100% maison. Animé par le service des publics du musée. Limité à 8 enfants, de 6 à 14 ans.

Les mercredi 22 juillet et 12 août, de 14h à 15h30.

Matériel : venir avec une blouse. Tarif: 10€

PAYSAGE EN BOIS

Réalise un décor en bois à la manière des tableaux d'Henri Rivière, en jouant sur les différents plans qui structurent ton paysage. Animé par l'atelier du Bois Ludik. Limité à 12 enfants, de 6 à 14 ans.

Le mardi 20 octobre de 9h30 à 12h30 ou de 14h à 17h. Tarif: 15€



Programmation 2026



©Edward Cheese

Conférences et rencontres

HENRI RIVIÈRE ET LE JAPONISME

Olivier Levasseur, Docteur en Histoire moderne.

La découverte de l'art japonais par Henri Rivière dans les années 1880 va marquer un véritable tournant pour lui. Il devient alors l'un des représentants les plus éclatants du japonisme, mouvement artistique mêlant inspirations occidentales et japonaises. Mais Rivière fut également un collectionneur érudit de l'art d'Extrême-Orient, réunissant plusieurs centaines d'estampes de ses maîtres.

Vendredi 5 juin à 18h - Durée: 1h15 - Tarif : Gratuit - sur réservation en ligne

Lieu : Salle du conseil de Lamballe Terre & Mer (41 rue Saint-Martin 22400 Lamballe-Armor)

RÉVÉLEZ L'ARTISTE EN VOUS

Yves-Marie Salanson, directeur artistique de Sennelier

Tout le monde peut peindre, il n'est pas utile de savoir dessiner pour se lancer et profiter des plaisirs de la couleur. Yves-Marie Salanson, directeur artistique de Sennelier et auteur de « Bien choisir son matériel pour peindre et dessiner » (Ed. Eyrolles) en est convaincu. C'est pourquoi il nous invite à découvrir l'artiste qui sommeille en nous lors d'une conférence suivie d'une distribution d'échantillons de produits Sennelier. Il exposera l'histoire de Sennelier, fabricant de couleurs depuis 1887, dont les premiers pastels furent fabriqués à la demande de Degas, et qui inventa les pastels à l'huile pour Picasso. Aquarelle, huile, acrylique ou pastels, il nous donnera les clefs pour bien comprendre les techniques et décrypter le matériel pour artistes.

Mercredi 30 septembre à 14h - Durée: 1h30 - Tarif : Gratuit - sur réservation en ligne

RENCONTRE AVEC UNE RESTAURATRICE-CONSERVATRICE

Gwendoline Lemée, restauratrice en livres anciens et arts graphiques

Gwendoline Lemée est restauratrice du patrimoine. Elle travaille sur une grande variété d'œuvres reliées et graphiques, de collections patrimoniales et privées. Elle a collaboré avec des ateliers parisiens, des musées, des bibliothèques et des archives. Au cours de cette rencontre, elle présentera son métier, la diversité des supports sur lesquels elle intervient ainsi que des opérations de conservations-restauration réalisées au musée Mathurin Méheut.

Mardi 7 juillet à 18h et Samedi 10 octobre à 17h30 - Durée: 1h -

Tarif : entrée musée (8€/5€/4€). Ce billet permet de bénéficier d'une visite à tarif réduit au cours de la saison 2026.

À LA DÉCOUVERTE DE LA RESTAURATION « DES BINIOUS »

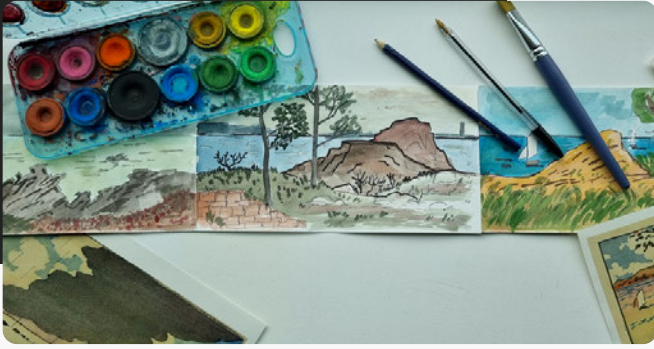
Gwendoline Lemée - Marjorie Williams, restauratrices-conservatrices en arts graphiques.

Dans le cadre des Journées Européennes du Patrimoine, le musée vous propose de découvrir le processus de restauration d'une œuvre de grand format (h 1,34m / L 4,25m), exposée actuellement dans les salles : Les Binious.

Cette œuvre, conservée roulée pendant près de 40 ans, a fait l'objet de plusieurs semaines de restauration au cœur même de l'établissement. Datée de 1921, elle représente une scène de mariage dans la région de Pont-Labbé. Découvrez son histoire avec nos deux spécialistes.

Samedi 19 septembre à 11h et à 14h - Durée: 1h - Tarif : Gratuit - sur réservation en ligne

Programmation 2026



Événements

ATELIER « HORIZONS MULTIPLES »

En s'inspirant de la composition des œuvres d'Henri Rivière, les participantes et participants imaginent une scène de mer avec comme consigne d'avoir les mêmes repères. Chaque création, juxtaposée, permettra de créer un panorama XXL à la manière d'un myriorama. Un mélange subtil entre production individuelle et réalisation collective, entre amis ou en famille.

Samedi 2 mai à 10h et 14h - Tarif : 12€ adulte - 6€ enfant

Adultes-enfants à partir de 7 ans (accompagnés d'un adulte).

Cet atelier est organisé dans le cadre de l'événement Pièces de paysage, porté par l'Observatoire de l'Environnement en Bretagne (O.E.B), du 2 au 13 mai à Lamballe Armor et alentours. Programme complet : www.bretagne-environnement.fr

NUIT EUROPÉENNE DES MUSÉES

Organisée par le ministère de la Culture, en liaison avec les Directions régionales des affaires culturelles, la Nuit Européenne des Musées permet de visiter gratuitement et en soirée les collections.

Samedi 23 mai de 19h30 à 22h30 - Tarif : Gratuit - Réservations en ligne fortement conseillées

EXPOSITION « LA PEINTURE DU BOUT DES DOIGTS »

Exposition des œuvres réalisées par des personnes en situation de handicap, dans le cadre d'ateliers peinture proposés au musée en novembre 2025. L'artiste plasticienne Patricia Ingenuo a invité les participantes et participants à créer à partir de leurs émotions et de leurs ressentis, au contact des œuvres de Mathurin Méheut.

Du 30 mai au 21 juin aux horaires d'ouverture du musée.

(Accès gratuit avec le billet d'entrée musée)

SPECTACLE « EN CHUTE LIBRE », CIE DANA

À l'occasion de la Nuit du Handicap, le musée propose un spectacle suivi d'un temps de médiation, animé par la Compagnie Dana.

"En chute libre" est une rencontre singulière entre trois corps, trois énergies. Portées par la complicité, la joie du partage et l'écoute, cette création chorégraphique explore la chute comme un élan, un point de bascule vers l'autre. Entre puissance et fragilité, le trio invente une danse hors des normes, vivante et lumineuse, où chaque mouvement devient une découverte partagée, un lien tissé dans l'instant.

Avec Cécile Barbedette, Dimitri Kasprzak, Renaud Tefnin

Samedi 13 juin - Tous publics - Tarif : Gratuit

Spectacle de 17h à 17h30

Temps de médiation de 17h30 à 18h30



LES SENTIERS DE L'ART

Exposition des œuvres réalisées par les jeunes dans le cadre du stage d'été "Les sentiers de l'art" à Lamballe-Armor. Ce projet, porté par la MJC, a pour but de faire découvrir aux jeunes âgés de 11 à 17 ans différentes pratiques artistiques avec pour point de départ l'exposition temporaire du musée "Henri Rivière-Mathurin Méheut : Regards japonisants en Bretagne".

Du 11 au 30 juillet aux horaires d'ouverture du musée.

(accès gratuit avec le billet d'entrée musée)

BALADE MUSICALE - FESTIVAL ARMOROSA

Cette année le trio à cordes, qui avait déjà transporté le public l'été dernier, sera rejoint par une flûte et une harpe, deux instruments qui incarnent la tradition celtique.

La Bretagne sera de nouveau au cœur de cet itinéraire musical qui s'achèvera par l'interprétation du quintette pour cordes, flûte et harpe de Jean Cras, compositeur contemporain de Mathurin Méheut. Dans les différents espaces du musée, les musiciens se produiront en solo ou en formation pour interpréter des pièces en résonance avec les œuvres de Méheut et de Rivière, à l'honneur au musée en 2026.

Mardi 4 août à 18h - Tarif : 12€ adultes - 6€ enfants (de 6 à 14 ans inclus)

Réservations en ligne.

JOURNÉES EUROPÉENNES DU PATRIMOINE

Organisées par le ministère de la Culture, venez célébrer le patrimoine et découvrir le musée Méheut et ses collections. Au programme :

- Visite libres du musée tout le week-end
- Découverte de la restauration des Binious, le samedi 19 septembre à 11h et 14h

Samedi 19 et dimanche 20 septembre - 10h à 18h - Tarif : Gratuit

Réservations en ligne fortement conseillées

LA VIE SECRÈTE DES COLLECTIONS

Organisées par la Fédération des Offices de Tourisme de Bretagne « Les Semaines du tourisme économique et des savoir-faire » est une occasion unique pour s'immerger dans la culture bretonne et découvrir des talents et savoir-faire. Le musée propose de découvrir le parcours d'une œuvre, de son entrée dans les collections jusqu'à sa présentation dans les salles d'exposition, accompagné d'une rencontre avec l'équipe scientifique.

Jeudi 22 octobre à 10h - Durée 1h15

Tarifs et réservation : www.semaines-tourisme-economique.bzh



LES MINUTES BLEUES

À partir du dimanche 25 octobre 2026, pendant la deuxième semaine des vacances d'Automne, la 5ème édition du festival "Les Minutes Bleues" vous invite à vivre des expériences insolites et inédites, dans plusieurs hauts-lieux du patrimoine naturel et culturel des Côtes d'Armor, baignés dans la lumière bleue de l'aube ou du crépuscule. Un événement pour les curieux de tous âges auquel le musée participe. Organisé par Côtes d'Armor Destination.
Plus de détails à partir du 23 septembre prochain.

MOIS DU FILM DOCUMENTAIRE

Akeji, le souffle de la montagne

Réalisé par M.Schaan et C.Leconte

Dans la vallée d'Himuro, au Japon, Akeji et Asako semblent avoir toujours vécu dans cet ermitage, parmi les animaux et les esprits de la nature. Asako cueille des végétaux qu'elle transforme en pigments, Akeji prie et s'adonne à la peinture. Ce film sensoriel et contemplatif est une œuvre sur le temps, une immersion fascinante dans l'univers d'un artiste en totale fusion avec la nature. Projection suivie d'une rencontre avec l'équipe du film, en partenariat avec l'association L'Ambulante.

Samedi 7 novembre à 17h - Durée 72 min - Sur réservation.

Pour compléter la découverte il est possible de coupler avec la visite du musée.

Tarif : Gratuit ou billet couplé (8€/5€/4€)

EFFRACTION AU MUSÉE, QUAND LA VISITE DEVIENT ENQUÊTE.

Quelqu'un se serait introduit au musée hier soir. Tout semble pourtant en ordre mais son directeur compte sur votre œil d'expert pour s'en assurer ... discrètement !

Dans la pénombre du musée, faites appel à vos sens pour mener l'enquête.

Les vendredis 20 et 27 novembre à 18h15 et à 19h30 - Tarif : 12€ adultes - 6€ enfants (de 8 à 14 ans inclus)

Uniquement sur réservation - À partir de 8 ans.



EXPOSITION 2026

HENRI RIVIÈRE MATHURIN MÉHEUT Regards japonisants en Bretagne



Accueillir Henri Rivière au musée Mathurin Méheut c'est avant tout confronter deux visions, deux démarches artistiques au travers du prisme d'un mouvement qui influencera durablement l'art français, le japonisme.

Une même attraction pour l'art japonais réunit Henri Rivière (1864-1951) et Mathurin Méheut (1882-1958). Pour le premier, qui n'y est jamais allé, c'est un Japon rêvé, étudié, analysé dans ses moindres détails, et cette influence est évidente. Pour Méheut, c'est un Japon vécu, qui va l'inspirer pendant plusieurs années après son retour de voyage au pays du Soleil levant en 1914. Ils ont aussi en commun d'avoir traité sous ce prisme japonisant leurs estampes et tableaux sur la Bretagne.

Avec une collection éclectique (carnets japonais, bois gravés, lithographies, estampes...), l'itinéraire présenté est une invitation à la contemplation et à la rêverie. Le parcours propose également de découvrir des facettes moins connues d'Henri Rivière, grand collectionneur et figure majeure du théâtre d'ombres en France. L'exposition et son catalogue présentent des collections tant publiques que privées, et des archives pour certaines inédites.

Fruit de prêts exceptionnels et réalisée grâce au soutien de très nombreux collectionneurs et institutions, cette exposition est présentée au musée Mathurin Méheut du 4 avril 2026 au 2 janvier 2027.

Commissariat scientifique

Olivier Levasseur est docteur en histoire moderne, il a publié de nombreux articles et ouvrages sur l'histoire maritime et l'art du 20^e siècle. Aux éditions Locus Solus : Jeanne Malivel, 2023, Art déco – Modernités bretonnes, 2025.

Yann Le Bohec est passionné par les arts de Bretagne et le japonisme. Il dirige des expositions sur Henri Rivière, en lien avec galeries et musées. Il est expert agréé spécialisé en objets d'art et de collection.

L'exposition a été réalisée par le Groupement d'Intérêt Public Musée Mathurin Méheut dont les membres sont le Conseil départemental des Côtes d'Armor, Lamballe Terre & Mer, la Ville de Lamballe-Armor et l'Association Les Amis de Mathurin Méheut. Avec le concours financier du ministère de la Culture et de la Communication - Direction Régionale des Affaires Culturelles de Bretagne.

MÉHEUT | RIVIÈRE

VIES PARALLÈLES



Henri Rivière, portrait



Ils ne sont pas de la même génération : Rivière est né à Paris en 1864 et Méheut en 1882 à Lamballe. La carrière du premier s'amorce tandis que le second naît. Tous deux sont des amoureux de la Bretagne, trouvant entre autres lieux leur inspiration dans les parages de Douarnenez.

Cette Bretagne est une région d'adoption pour Rivière : il y passe quatre mois par an entre 1884 et 1920. Méheut quant à lui a suivi un chemin inverse : il quitte son Penthièvre natal pour s'établir et conquérir Paris... Rivière est sans doute aucun le représentant le plus complet des cénacles artistiques montmartrois, tandis que l'univers parisien de Méheut est centré autour de Montparnasse où il s'est installé.

En 1921, à quelques semaines d'intervalle, l'Union centrale des Arts décoratifs présente au pavillon de Marsan deux expositions, l'une, consacrée à Henri Rivière est la première rétrospective d'un artiste confirmé, qui se retire, alors âgé de 57 ans, de la vie artistique. La seconde, consacrée à Mathurin Méheut, est celle de la confirmation pour le Lamballais.

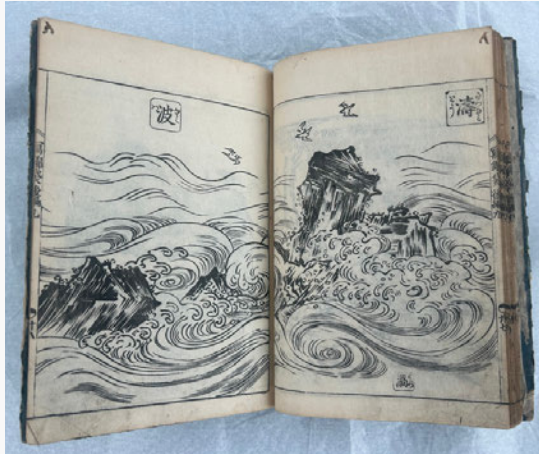


Ces deux artistes ont en commun une même attraction pour l'art japonais. Pour Rivière, qui n'y est jamais allé, c'est un Japon rêvé, mais étudié et analysé dans ses moindres détails, dont l'influence est évidente. Pour Méheut, c'est un Japon vécu, qui va l'inspirer pendant plusieurs années après son retour. Leur démarche est cependant différente : Rivière représente avant tout dans son travail de l'estampe une nature sensible, dont l'homme est presque toujours absent, tandis que Méheut centrera son travail sur l'humain dans son environnement.



Mathurin Méheut au Japon, 1914

LE JAPONISME EN BRETAGNE



Carnet japonais ayant appartenu à Henri Rivière

En histoire de l'art, le japonisme se définit comme « tout phénomène d'influence japonaise dans l'art occidental, observé dans la seconde moitié du 19^{ème} siècle ».

Dans les années 1860 avec les premiers échanges commerciaux, le Japon s'ouvre à l'Occident et révèle ainsi ses trésors culturels. Cette dynamique se poursuit au cours de l'Exposition Universelle de 1867 en France où le Japon est présenté pour la première fois. Naît alors, en Occident, un courant artistique appelé japonisme. C'est un véritable engouement, partagé par les artistes et le grand public : ils collectionnent, s'habillent et meublent les intérieurs à la mode japonaise. Certains artistes ne se contentent pas d'observer, ils entreprennent des voyages au Pays du Soleil levant. C'est le cas notamment de Mathurin Méheut qui se rend au Japon en 1914 et y réalise de nombreux dessins et croquis.

Les artistes occidentaux sont captivés par l'esthétique nouvelle : l'art de l'estampe japonaise révolutionne les techniques de gravure sur bois. Des artistes tels que Henri Rivière ou Paul Sérusier deviennent alors maîtres dans l'art de l'estampe. Nombreux d'entre eux choisissent d'ailleurs la Bretagne (la mer et ses paysages, les Hommes et leur quotidien) comme objet d'étude et de représentation pour adopter les principes artistiques japonais.

Plus largement, la mise en page, l'habileté du dessin, l'éclat des couleurs et la simplification des moyens picturaux sont autant d'éléments qui vont transformer l'art et la peinture en Occident.

Les grands principes de composition repris sont

- les cadrages originaux : composition en diagonale, sujet situé au premier plan pour mener l'œil du spectateur dans la profondeur de la scène du paysage
- des superpositions de plans dans un espace à deux dimensions
- la création des estampes en série
- les variations selon la lumière, le climat, les saisons
- la simplification des formes
- la représentation du paysage "à vol d'oiseau" plongeant sur un site



Kitagawa Utamaro, Travail d'aiguille, 1803

Sous l'influence conjuguée de l'estampe japonaise et des paysages bretons, Henri Rivière s'impose comme le rénovateur de la gravure sur bois et nous invite à une redécouverte des aspects de la nature au fil des heures et des saisons.



Hokusai, Sous la vague au large de Kanagawa, vers 1830, xylographie en couleurs



Henri Rivière, La Vague, 1893, lithographie

QUI ÉTAIT HENRI RIVIÈRE ?



Henri et Eugénie Rivière en Bretagne, 1900



Théophile Alexandre Steinlen, Carton d'invitation de la tournée du Chat Noir, 1896



Atelier Verneau

Sans la découverte de l'art japonais à la fin des années 1870, Henri Rivière ne serait certainement jamais devenu l'artiste que nous connaissons aujourd'hui et s'affirme comme l'un des principaux représentants de la seconde vague du japonisme aux côtés de son ami Paul Signac, Vincent Van Gogh ou les membres de l'école de Pont-Aven.

Henri Rivière, né à Paris en 1864, fréquente dès son plus jeune âge le plus célèbre cabaret parisien : Le Chat Noir. Il va prendre en main la mise en scène et les aspects techniques des spectacles et contribue à créer et diffuser le théâtre d'ombres en France.

En 1884, sur les conseils de Paul Signac, Rivière se rend en Bretagne, à Saint-Briac. Il va ensuite pousser vers l'Ouest, découvrant la côte de Granit Rose et en particulier le site de Loguivy sur l'estuaire du Trieux où il se fait construire une maison en 1895 (Landiris). Le Finistère va également l'attirer, il séjourne à Tréboul et en presqu'île de Crozon. La Bretagne sera dès lors sa source majeure d'inspiration.

À la fin des années 1880, Rivière décide de se consacrer à la gravure sur bois. Il produit « Paysages bretons » et « La Mer : études de vagues » en s'inspirant des techniques japonaises de l'Ukiyo-e, rendant hommage à ses maîtres Hokusai, Utamaro et Hiroshige. Son travail est rapidement reconnu et exposé dans toute l'Europe. Cependant, il abandonne cette technique qu'il considère comme trop chronophage vers 1895.

C'est par la lithographie qu'il connaît le succès. En 1896 il rencontre l'imprimeur Eugène Verneau qui se met totalement à sa disposition. Par la possibilité d'imprimer à l'infini et donc de diffuser ce travail à grande échelle cette technique marque un tournant dans la carrière d'Henri Rivière. Verneau a su comprendre Rivière, lui permettant de déployer tout son talent.

Célébré de son vivant, Rivière fait le choix de s'effacer de la scène artistique dans les années 1920. Il se consacre à des publications et voyage en France, réalisant plusieurs centaines d'aquarelles. Après son décès en 1951, Rivière tombe dans l'oubli. Le travail de Rivière refait surface dans les années 1970. Il est alors découvert par une nouvelle génération d'artistes, notamment dans le domaine de la bande dessinée, qui se revendiquent ouvertement de son influence, comme André Juillard (1948-2024).



Henri Rivière, Les bords du Trieux au crépuscule, 1903

L'EXPOSITION



Exposer Rivière au musée Mathurin Méheut ? L'idée peut sembler étonnante, pourtant réunir les œuvres de deux des plus grands artistes à représenter la Bretagne s'impose. Il s'agit de proposer au public un parallèle entre ces deux univers, deux regards parfois convergents mais le plus souvent complémentaires.

Avec une collection éclectique l'itinéraire est une invitation à la contemplation et à la rêverie.



L'exposition débute par l'évocation de la carrière de l'artiste Henri Rivière agrémentée par des images animées réalisées par André Noufflard, montrant Rivière au travail, dans son atelier et à l'extérieur.

Une alcôve dédiée au Japonisme expose notamment des estampes originales de la première moitié du 19e ("La Grande Vague de Kanagawa" Hokusai ou "Le travail d'aiguille" Utamaro) et des carnets japonais ayant appartenu à Rivière, grand collectionneur de l'époque.

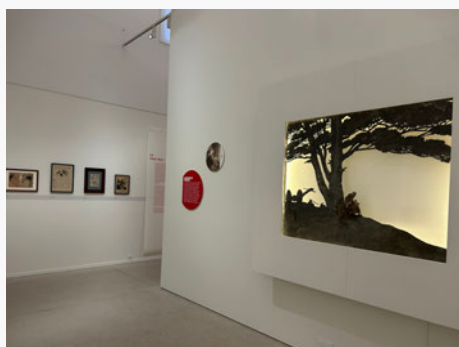
Le parcours invite par la suite à découvrir une facette moins connues de l'artiste, figure majeure du théâtre d'ombres en France.

Les amoureux-ses de la Bretagne seront séduits par les bois gravés à "japonaise" et les séries "Paysages bretons" et "La Mer : étude de la vague" qu'Henri Rivière a réalisé lors de ses nombreux séjours en Bretagne.

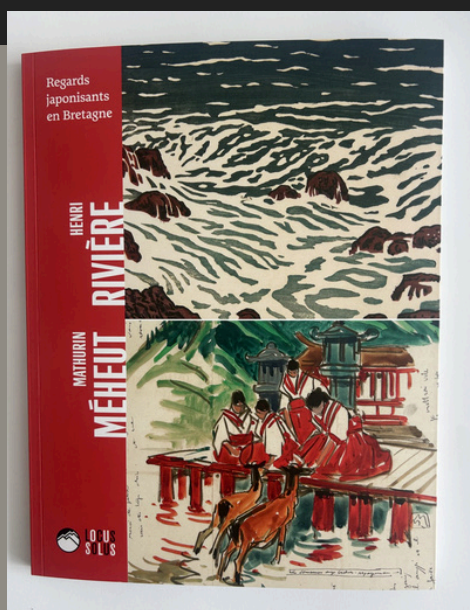
Dans le prolongement, les visiteurs-trices découvriront les célèbres séries de lithographies "Les aspects de la Nature", "La Féerie des heures", "Les Trente-six vues de la Tour Eiffel" ou encore "Beau pays de Bretagne" : de nouvelles odes à la région qu'il a tant aimé représenter.

La fin de cette balade picturale fait la part belle aux héritiers : André Juillard, dessinateur, grand nom de la bande dessinée francophone et admirateur de Méheut rend hommage à Rivière en revisitant, un siècle après la première parution, "Les Trente-six vues de la Tour Eiffel".

L'ensemble du parcours de l'exposition est ponctué par des citations de Rivière décrivant son admiration de la Bretagne, la découverte du Japon et les différents procédés et techniques artistiques.



Autour de l'exposition



“Henri Rivière - Mathurin Méheut : Regards japonisants en Bretagne”.

Olivier Levasseur & Yann Le Bohec
Coédition musée Mathurin Méheut
et Locus Solus

En vente à la librairie-
boutique du musée

Le catalogue d'exposition.

À la suite de la visite, le catalogue permet d'explorer et d'approfondir les thématiques de l'exposition portant sur le japonisme et ses résonances.

Beau-livre très documenté sur deux artistes majeurs, unis par une même passion pour l'art japonais dans leurs tableaux et leurs estampes.

S'ils ne se sont a priori jamais rencontrés, Henri Rivière et Mathurin Méheut ont en commun d'avoir traité sous ce prisme japonisant leurs tableaux et estampes sur la Bretagne, leur autre passion. Ce catalogue présente 100 œuvres issues des meilleures collections tant publiques (musée des Arts décoratifs, BnF, etc.) que privées, et de nombreux documents d'archives, pour certains inédits. Il documente ce parcours parallèle en lien avec le japonisme, courant alors en vogue dans tout l'art occidental. Rivière en a été l'un des plus grands amateurs et sa collection d'estampes anciennes sera en grande partie léguée à la BnF. Méheut, passionné par l'exotisme, rapportera du Japon des scènes saisies sur le vif qui montrent les traditions et la nature.



Exposition en plein air

Henri Rivière, sur les pas de son inspiration à Loguivy-de-la-Mer - Ploubazlanec

Cette exposition invite à se rendre sur les lieux qui ont inspiré les œuvres de Henri Rivière. C'est en 1895, séduit par le petit port de Loguivy-de-la-Mer, qu'il construit une maison qu'il baptise Landiris, surplombant le Trieux.

L'exposition se compose de 8 points de vue situés sur le sentier du littoral, complétés par 6 points de vue sur le port et un à la pointe de l'Arcouest.

Un dépliant avec une carte explicative est disponible en Mairie de Ploubazlanec, dans les bureaux des offices du tourisme Guingamp-Baie de Paimpol et à l'épicerie Mimi, au bourg de Loguivy-de-la-Mer.

Comptez 2 heures de marche aller-retour pour la partie sentier, du littoral au port.

INFOS PRATIQUES

Horaires

	Lundi	Mardi > Samedi	Dimanche
4 avril > 10 juillet 22 août > 27 septembre	14H-18H	10h-12h30 14h-18h	14h-18h
11 juillet > 21 août		10h-18h (journée continue)	
28 sept > 18 déc <i>Hors vacances scolaires</i>	FERMÉ	14H-17H30	FERMÉ Ouvertures exceptionnelles les dimanches 18 et 25 octobre 14h-17h30
17 oct > 1 nov Et 19 déc > 3 janvier <i>Vacances scolaires</i>	14H-17H30	10H-12H30 14H-17H30	

Pour les jours exceptionnels et jours fériés, merci de consulter le site internet du musée www.musee-meheut.fr

Tarifs

TARIFS INDIVIDUELS

Tarif plein : 8 €

Tarif réduit : 5 €

Tarif enfant (de 6 à 17 ans) : 4 €

Carte abonnement (valable jusqu'au 3 janvier 2026) : 17 €

Gratuité : enfant - 6 ans et sous certaines conditions

Détails des tarifs réduits et gratuits sur www.musee-meheut.fr

BILLETTERIE

Visite individuelle, ateliers et événements : réservation en ligne sur www.musee-meheut.fr.

Pour les groupes : contacter le musée au 02 96 31 19 99 ou reservation-musee@capderquy-valandre.com.

BOUTIQUE

Idées cadeaux, bons pour des ateliers ... retrouvez en boutique une sélection d'articles dédiés à l'artiste et aux Beaux-Arts : livres, affiches, peinture et pinceaux, cartes postales et profitez de cartes-cadeaux.

CONFORT DE VISITE

Pour le confort du visiteur, le musée met à disposition une consigne, des sièges cannes, des sanitaires et une table à langer. Seuls les chiens guides sont autorisés au sein du musée.

ACCÈS

Gare Sncf de Lamballe à 750 m (ligne TER et TGV directe Paris-Rennes-Brest)

Réseau Distribus : arrêts Haras ou Gare SNCF

Stationnement à proximité du musée : place du Champ de Foire et parking « Cœur de ville ».

Visuels disponibles - Parcours permanent

collection musée Mathurin Méheut / ©ADAGP Paris 2026



Mathurin Méheut_Cassis maisons du port_crayon gras de couleur, encre noire.



Mathurin Méheut_L'équipage aux postes du halage du chalut_papier, gouache, encre noire.



Mathurin Méheut_Les Binious_papier caséine, encre noire.



Mathurin Méheut_Bigoudène_papier, pierre noire, gouache.



Mathurin Méheut_Étude de genêts_papier, gouache, encre noire.



Mathurin Méheut et Colette_Regarde_page Crabe_1929.

Visuels disponibles - Expo temporaire



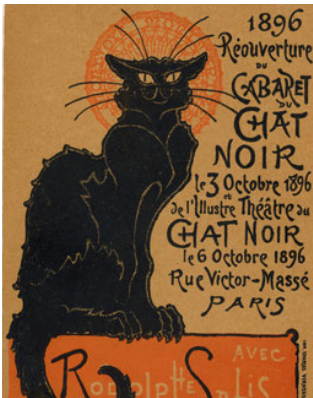
Hokusai, Sous la vague de Kanagawa, vers 1830



Mathurin Méheut au Japon, 1914, Coll. musée Yvonne Jean-Haffen



Henri Rivière, portrait, 1900



Théophile Alexandre Steinlen
Carton d'invitation de la tournée du Chat Noir, 1896, Lithographie sur papier, coll. particulière



Mathurin Méheut, Les danseuses aux biches à Miyajima, 1927, Lettre à Yvonne Jean-Haffen, Musée Yvonne Jean-Haffen @ADAGP Paris 2026



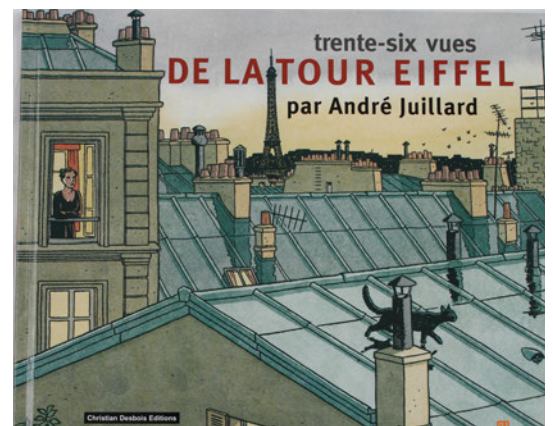
Mathurin Méheut, Charbonniers en forêt, 1912, @ADAGP Paris 2026



Henri Rivière_ Les bords du Trieux au crépuscule_1903



Henri Rivière_ Les 36 vues de la tour Eiffel_ Frontispice_1902



André Juillard_36 vues de la Tour Eiffel

Presse

Droits de reproduction pour les œuvres de Mathurin Méheut.

« Tout ou partie des œuvres figurant dans ce dossier de presse sont protégées par le droit d'auteur. Les œuvres de l'ADAGP (www.adagp.fr) peuvent être publiées aux conditions suivantes :

- Pour les publications de presse ayant conclu une convention avec l'ADAGP : se référer aux stipulations de celle-ci.

- Pour les autres publications de presse :

- exonération des deux premières œuvres illustrant un article consacré à un événement d'actualité en rapport direct avec celle-ci et d'un format maximum d'1/4 de page ;

- au-delà de ce nombre ou de ce format les reproductions seront soumises à des droits de reproduction/représentation.

- Toute reproduction en couverture ou à la une devra faire l'objet d'une demande d'autorisation auprès du Service Presse de l'ADAGP ;

- le copyright à mentionner auprès de toute reproduction sera : nom de l'auteur, titre et date de l'œuvre suivie de © Adagp, Paris 2026, et ce, quelle que soit la provenance de l'image ou le lieu de conservation de l'œuvre. »

Ces conditions sont valables pour les sites internet ayant un statut de presse en ligne étant entendu que pour les publications de presse en ligne, la définition des fichiers est limitée à 1600 pixels (longueur et largeur cumulées).»

Visuels disponibles, sur demande

**Contact presse : Gwendoline Étienne / getienne@musee-meheut.fr
www.musee-meheut.fr**

 www.facebook.com/musee.mathurinmeheut.9

 www.linkedin.com/company/musee-mathurin-meheut

 www.instagram.com/musee.mathurinmeheut

**MUSÉE MATHURIN MEHEUT
HARAS NATIONAL
15 PLACE DU CHAMP DE FOIRE
22400 LAMBALLE ARMOR
contact@musee-meheut.fr
02 96 31 19 99**